

2002-3
8816

О.В. Гордиенко

**КРАТКОЕ ОПИСАНИЕ ЯЗЫЧКОВЫХ
ДУХОВЫХ ИНСТРУМЕНТОВ
РУССКИХ ПАСТУХОВ**



Москва 2001

250303

ББК 85.315.3
Г 68

ОТ АВТОРА

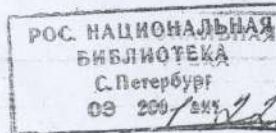
Гордиенко О.В.

Г 68 Краткое описание язычковых духовых инструментов русских пастухов. – М.: Компания Спутник+, 2001. – 102 с.

ISBN 5-93406-157-7

Книга содержит краткую информацию как о сравнительно изученных, так и о малоисследованных видах язычковых духовых инструментов русских пастухов, и, являясь изданием справочного характера, адресована широкому кругу читателей. Автор – композитор, этноинструментовед, много лет занимающийся собиранием и изучением русского народного музыкального инструментария.

Отпечатано с готового оригинал-макета автора.



ББК 85.315.3

ISBN 5-93406-157-7

© Гордиенко О.В., 2001

Звукопроизводящие инструменты, называемые в научных классификациях «язычковыми духовыми», образуют в русском пастушеском звукоинструментарии одну из наиболее крупных по составу и разнообразных в конструктивном отношении инструментально-типологических групп. Инструменты эти (как правило, их самые распространённые виды) неоднократно становились объектом «полевых» музыкально-этнографических исследований, предметом научных публикаций, однако в общегрупповом масштабе (с типологическим подразделением на конструктивном микроуровне) в литературе никогда не описывались¹.

Настоящая работа – первый опыт такого описания. Цель её – систематизировать накопленные в фольклористике сведения о язычковом духовом инструментарии русских пастухов и ввести в обращение описательные материалы, соответствующие уровню современных научных представлений о нём. Одновременно в работе решаются терминологические проблемы (связанные с отсутствием научных названий ряда инструментов), проблемы «групповой типологии» (наиболее острой из которых является неустановленность общего видового состава инструментария), а также осуществляется типологическая дифференциация некоторых инструментов на конструктивном микроуровне (т.к. отсутствие такой дифференциации не позволяло до сих пор адекватно отражать в обобщающих описаниях этих инструментов их реальное типологическое многообразие).

Систематизация, которой посвящена работа, рассматривается в ней как проблема комплексная, включающая в себя собственно систематизацию инструментов (классификацию) и их типологическое описание. Систематизируя инструментарий, автор исходил из типологических принципов, сформулированных им в статье «О классификации русских народных музыкальных инструментов»², а описательную часть (учитывая справочное назначение работы) строил на основе самых разнообразных материалов: как опублико-

¹ В тексте данной работы все ударения с наклоном вправо – словесные, с наклоном влево – смысловые.

² Гордиенко О.В. О классификации русских народных музыкальных инструментов // Методы музыкально-фольклористического исследования: Сборник научных трудов МГК им. Чайковского. – М., 1989, с.38-64.

ванных (при необходимости критически переосмысленных), так и неопубликованных.

Отправной точкой классификационного подразделения стала в настоящей работе нижняя «горизонталь» классификационной схемы из вышеназванной статьи, точнее, та её часть, где приводятся научные названия языковых духовых инструментов. Из четырёх представленных там конструктивных типов (одинарная жалейка, двойная жалейка, сурна, волынка) к категории пастушеских инструментов (у русских) могут быть отнесены лишь два – одинарная жалейка и двойная жалейка, которые и были включены в данную работу в качестве родообразующих инструментальных конструкций. К ним (т.е. в первый классификационный ряд) мы добавили 2 инструмента позднего происхождения (получивших в настоящей работе научные названия «шпульный рожок» и «капсульный рожок»), а также 1 инструмент, используемый в качестве пастушеского лишь при определённых обстоятельствах (он получил научное название «двуязычковый рожок»). Таким образом, в верхнем ряду групповой классификации разместилось у нас 5 основных инструментальных типов: *одинарная жалейка, двойная жалейка, шпульный рожок, капсульный рожок и двуязычковый рожок*. Шестым типом в этом ряду могла бы стать т.н. *парная жалейка* (точнее, удвоенная одинарная, которую ещё К.В. Квитка предлагал отличать от двойной), но, учитывая то, что в России инструмент этот уже давно вышел из употребления, и известен только по литературе, мы включили краткую информацию о нём в описание двойной жалейки, и не стали посвящать этой конструкции отдельную статью.

Выделив 5 основных инструментальных типов, мы произвели типологическое подразделение инструментов, начинающееся фактически не с самой вершины типологической «пирамиды», а с того уровня, который позволял нам охватить максимально большое число явлений этнографической реальности (т.е. конкретных инструментальных образцов). И хотя формально (по названиям) отсутствие верхнего уровня несколько нарушало строгую классификационную вертикаль, мы сделали это сознательно: т.к. подходили к материалу как этноинструментоведы-практики, и отталкивались, прежде всего, не от **общего названия инструмента**, а от его **конструкции** (и тесно связанной с ней музыкальной специфики). Вот почему жалейка, например (в отличие от других описаний её в справочной литературе), рассматривается в данной работе не как единый инструмент (своего рода инструментальный архетип, обозначаемый научным термином «жалейка»), а как 2 самостоятель-

ных инструментальных типа: одинарная жалейка и двойная жалейка (что облегчает описание каждого из этих типов в его «микротиологических разветвлениях»). То же самое можно сказать и о термине «рожок», который в настоящей работе введён нами в научное название 3-х инструментальных типов (шпульного рожка, капсульного рожка и двуязычкового рожка), но как общеродовой инструментальный термин не рассматривается.

Дальнейшее подразделение затронуло в данной работе не все инструменты верхнего классификационного ряда, а только те, в типологических «разветвлениях» которых прослеживались не только небольшие конструктивные различия, но и различия географического, музыкально-стилевого, репертуарного, функционально-бытового характера (что позволяло рассматривать подобные типологические «разветвления» уже не как простые конструктивные варианты, а как вполне самостоятельные – локальные – инструментальные типы). Существование таких различий в «разветвлениях» нам удалось выявить лишь у одинарной и двойной жалейки, на основании чего мы и произвели типологическое подразделение этих инструментов на конструктивном микроуровне и выделили: «внутри» одинарной жалейки – *безладковые жалейки и жалейки с ладками*, «внутри» двойной жалейки – *среднерусские и южнорусские* двойные жалейки, а «внутри» одинарной жалейки с ладками – жалейки *типа «рожок», типа «рог», типа «ладница», типа «дудка», типа «пищик» и безраструбно-конического типа*, - систематизировав таким образом все известные на сегодняшний день типы жалеечных конструкций.

Учитывая высокую степень детализации подобного классификационного подразделения, а также возможность применения его не только к «язычковым духовым», нельзя не сказать о том, что при систематизации инструментов, находящихся в очень близком типологическом родстве (а именно в таком родстве находятся между собой все одинарные и двойные жалейки), заметно возрастает типологическая значимость вторичных конструктивных признаков, несовпадение которых (в случае существования и других типологических различий) становится серьёзным основанием для конструктивной дифференциации инструментов. Вот почему типологически дифференцирующими в инструментальных «разветвлениях» данной работы могут быть такие конструктивные признаки, как материал изготовления, количество и местоположение игровых отверстий, растяжимость или нерастяжимость раструба, способ соединения пищика с игровой трубкой, - признаки, в академическом инструмен-

товедении существенными, или типологически значимыми, вообще не считающиеся.

Говоря о классификационных инновациях работы, нельзя не упомянуть и о принципе формирования состава инструментария, необычность которого заключается в том, что инструменты для описания отбирались нами не только на основании принадлежности к классификационному семейству «язычковых духовых», но и как инструменты пастушеские. В связи с частым употреблением в работе словосочетания «пастушеский инструмент» и своеобразным пониманием в ней этого термина необходимо пояснить, что к категории пастушеских мы относим всё «звуковые орудия», используемые пастухами в процессе пастьбы, но как наиболее характерный тип выделяем среди них инструменты, имеющие в репертуаре сигналы-зёвы, т.к. пастушеская принадлежность этих инструментов проявляется в данном случае не только на уровне бытовых функций, но и на уровне музыкального материала.

Справочное назначение и систематизационная специфика работы не могли не отразиться и на её описательной части. Информационные материалы, представленные здесь, по своему характеру приближаются к статьям энциклопедического типа. Они невелики по объёму, содержат лишь самую общую информацию об инструментах и имеют, прежде всего, типологическую направленность. Именно последним обстоятельством (а также чрезвычайной близостью конструкций, выделенных в процессе «микротипологической» дифференциации инструментария) и объясняется полная структурная обособленность описательных разделов работы и наличие в них значительного числа повторяющихся формулировок.

Автор надеется, что составленное им «Краткое описание...» позволит читателям расширить общее представление о язычковом духовом инструментарии русских пастухов, и станет для них надёжным каталогом, позволяющим лучше ориентироваться в многообразии бытующих в русских деревнях пастушеских звукоинструментов. Стремление автора сосредоточить своё внимание исключительно на «язычковых духовых» объясняется тем, что инструменты эти (при широчайшем их географическом распространении) – наименее изученная часть русского пастушеского звукоинструментария.

О. В. Гордиенко

Одинарная жалейка³ - русский пастушеский инструмент из семейства «язычковых духовых». Географически – широко распространённый. Конструктивно – многовариантный. В схематическом виде представляет собой *игровую трубку* с одноязычковым звукопроизводящим устройством – *пищиком* – на конце. Двухосновность конструктивной схемы инструмента (трубка + пищик) – его главный и наиболее устойчивый типологический признак. Все остальные типологические признаки (такие, как форма, размеры инструмента, строение и количество его составных частей, материал, используемый для изготовления, способ соединения частей между собой и т. д.) в реальных жалеечных конструкциях могут варьироваться. Например: игровая трубка может быть не только одноэлементной, но и двухэлементной (с *раструбом*); материалом для неё может служить дерево, тростник, коровий рог, в редких случаях – свёрнутые спиралью береста или ольховая кора; пищик (напоминающий маленький мундштук от кларнета) может вставляться в игровую трубку или вырезаться прямо на её поверхности; изготовлен он может быть из дерева, тростника, гусяного пера; форма игровой трубки (без раструба) может быть цилиндрической, конической или цилиндрической со слабо выраженной конусообразностью; а воронкообразный раструб (если он закрепляется, а не вырезается на конце игровой трубки) может иметь неизменную или изменяемую конфигурацию (т.е. изготавливаться: в первом случае – из коровьего рога, во втором случае – из скрученной спиралью бересты или ольховой коры).

Звукообразующая система инструмента относится к воздухоколебательным системам «замкнутого» типа: т.к. возбуждение источника звука в ней производится при помощи вибрирующего потока воздуха, направляемого внутрь игровой трубки. При этом источником энергии (первичным) становится дыхательный аппарат испол-

³ «Жалейка» - название местное. В фольклористике XX века стало использоваться как общеродовое. В деревнях – бытует в виде вариантов, начальный слог которых произносится через «и» («ы»), «е», «а», «у». Специальных исследований, посвящённых происхождению слова «жалейка», в литературе не имеется. В версиях, выдвигавшихся в «неспециальных» работах (включая этимологические и толковые словари), название это производилось от слов: «жалеть» (любить), «жалить» (оплакивать), «жалость» (сострадание), «жалкий» (печальный), «желя» (грусть), «жалыник» (погост), «жилиться» (дуться), «желедь» (тростник), «желонка» (трубка), «желея» (большая труба), «жаломейка» (шалмей). Более убедительными представляются версии не эмоционального характера (от слов «желея», «желедь»).

нителя, функцию «прерывателя» вдуваемой воздушной струи выполняет одинарный язычок (трость), а внутренность игровой трубки вместе с внутренностью пищика образуют единое пространство, где размещается колеблющийся источник звука — воздушный столб. В зависимости от способа изменения высоты звука инструмента (обусловленного строением его игровой трубки) различают 2 вида конструкций одинарных жалеек: *одинарные жалейки без ладков* (т.е. инструменты, не имеющие дырочек на стенках игровой трубки) и *одинарные жалейки с ладками* (т.е. инструменты, в стенках которых для изменения высоты звука сделаны специальные отверстия — ладки).

Одинарные жалейки без ладков — «прототип» устройства всех одноязычковых (т.е. родственных кларнету) инструментов — представляют собой конструкции, характерными признаками которых являются конусообразная *игровая трубка* (корпус) и отделяющийся от инструмента *пищик*. В современных деревянных корпусах и пищиках безладковых жалеек изготавливают, в основном, из традиционных конструктивных материалов: корпус — из коровьего рога с отпиленным остриём, из скрученной спиралью берестяной или ольховой ленты; пищик (имеющий вид цилиндрической трубочки с надрезным язычком) — из дерева, тростника, гусиного пера. В виде исключения могут использоваться и нетрадиционные материалы, например (при изготовлении корпуса): картонная бобина от ниток, жестяная воронка для переливания масла, скрученная спиралью фотоплёнка. Если игровая трубка сделана из коровьего рога, а пищик — из гусиного пера, то прикрепляться к корпусу инструмента он (пищик) может двумя способами: во-первых, вставляясь непосредственно в узкий конец трубки (если диаметр находящегося там отверстия невелик и пищик ложится «впритирку»); во-вторых, вставляясь в просверленную посередине деревянную затычку, забиваемую в узкий конец корпуса (если отверстие «на входе» игровой трубки слишком широкое)⁴. Пищики из тростника в корпус из коровьего рога вставляют без помощи затычек, т.к. эта разновидность пищиков имеет ниточную обмотку, не дающую им проваливаться внутрь корпуса; пищики же из дерева, более характерные для инструментов со спиралеобразным корпусом (в том числе — и из фотоплёнки), держатся за счёт естественного трения, возникающего между поверхностью пищика и наматываемой на

⁴ Именно таким способом пищик из пера прикрепляется и к картонной бобине от ниток, и к жестяной воронке для переливания масла.

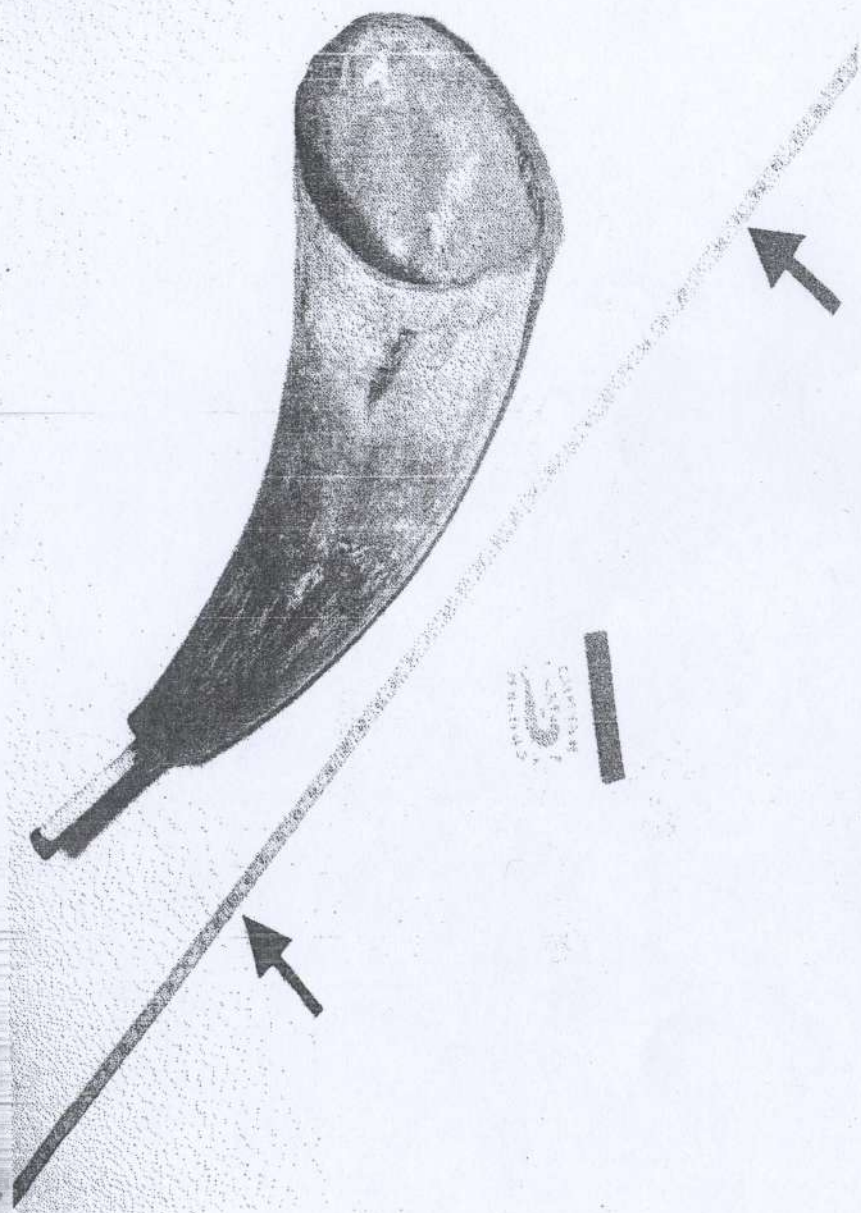


Рис. 1. Безладковая одинарная жалейка с корпусом из бычьего рога и пищиком из дерева

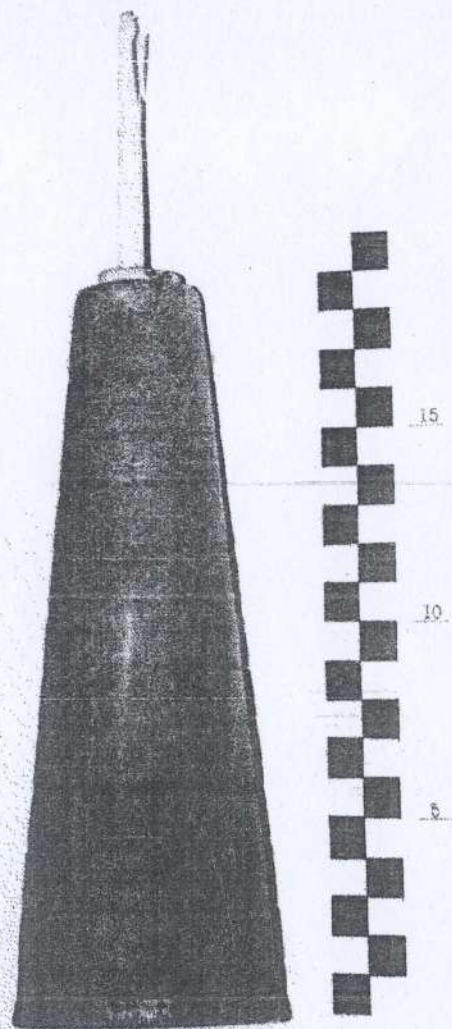


Рис.2. Безладковая одинарная жалейка с корпусом из картонной бобины от ниток и пищиком из гусиного пера

него берестяной или ольховой лентой (либо между пищиком и краем трубки: если трубка жёсткая, а пищик вставляется «впритирку»). Остающийся наруже конец пищика может быть закрыт перегородкой: естественной (т.е. «суставом» растения, остриём пера) либо искусственной (т.е. маленькой деревянной пробочкой); но нередко бывает и открытым. В последнем случае при игре исполнитель зажимает его языком. Для улучшения игровых качеств пищика под язычок его иногда подкладывают суровую нитку или конский волос. Правда, «подкладки» такого рода чаще встречаются на пищиках из тростника, и гораздо реже – на пищиках, сделанных из гусиного пера или пустотелой ветки дерева.

По своим звуковысотным и технико-исполнительским характеристикам одинарные жалейки без ладков относятся к инструментам «натурального» типа: т.е. к инструментам, из которых можно извлечь лишь несколько звуков обертонового ряда, с «основным тоном» или без него. Однако специфика безладковых разновидностей (как и вообще всех жалеечных конструкций) не позволяет получать стабильно интонируемые обертоны (подобные тем, например, которые с помощью передувания получают на натуральных трубах), поскольку пищик одинарной жалейки, обладающий способностью глиссандировать, при увеличении силы дутья либо попросту «глохнет», либо, давая от глиссандо более высокие звуки, не доводит до соответствующего состояния (т.е. до появления обертонов) воздушный столб инструмента. Поэтому, играя на безладковой жалейке обычным способом, извлечь из неё можно лишь один звук – «основной тон»; а если использовать особые приёмы звукоизвлечения (такие, как передувание или укорочение язычка пищика зубами), то можно получить ещё несколько звуков, но звуков: сложных исполнительски, нестабильных интонационно, менее качественных по тембру и имеющих не вполне обертоновое происхождение. Трудности, связанные с извлечением таких звуков, ограничивают возможность исполнения на инструменте мелодически развитых построений, и позволяют воспроизводить на нём лишь различные по ритму репетиции на «основном тоне» (с отдельными, часто непредсказуемыми, «захватами» дополнительных звуков), а также – длительно выдерживаемый «основной тон» (предваряемый или не предваряемый короткими ритмическими «разбегами»). Неудивительно, что основным жанром, где подобный тип интонирования находит себе применение, становится жанр сигнальных наигрышей; а сам инструмент, в связи с этим, оказывается более пригодным для выполнения разного рода практических функций, чем

для выполнения функций эстетических. По свидетельству деревенских жителей, именно подача сигналов на пастъбе и была единственной бытовой функцией безладковых жалеек (чему, помимо звуковысотной специфики инструмента, весьма способствовали его громкий звук и резковатый тембр, чем-то напоминающий гобой). Песенные же и плясовые наигрыши на подобных «звуковых орудиях» выходили «не столь удачно», и попыток их исполнения пастухи (за редким исключением) практически не предпринимали.

Немногочисленность исполнителей, выявленных в процессе экспедиционной работы, а также «точечный» характер распространения инструмента делают маловероятной возможность существования в русских деревнях широко разветвлённой традиции игры на безладковых жалейках. Эти же причины затрудняют и картографирование инструмента, ареал которого можно наметить сегодня лишь приблизительно. По имеющимся у фольклористов сведениям, безладковые жалейки различных конструкций ещё недавно встречались на территории Ивановской, Нижегородской, Владимирской областей. Не исключено, что отдельные их образцы бытовали и в других регионах России (т.к. этот тип одинарной жалейки может существовать не только «изолированно», но и в местах распространения других видов пастушеских инструментов: одинарных жалеек с ладками, мундштучно-амбушюрных рожков, труб, барабанок).

Если на уровне вторичных типологических признаков (таких, как материал изготовления, конфигурация игровой трубки, способ соединения частей между собой, наличие или отсутствие пробочки на пищике и т.д.) образцы безладковых жалеек имеют немало существенных различий, то основные их размеры (включая размеры отдельных частей) не слишком значительно отличаются друг от друга, и могут быть выражены в виде приблизительных цифровых показателей. Для полноты информации приведём некоторые из них: общая длина инструмента – 18-35 см; длина игровой трубки – от 14 до 30 см; диаметр игровой трубки: у широкого конца – 6-10 см, у тонкого конца – 10-35 мм; длина пищика – 5-8 см; толщина пищика: перьевого – 3-5 мм, тростникового и деревянного – 5-10 мм; длина язычка пищика – 3-4 см; ширина язычка пищика: перьевого – 2-4 мм, тростникового и деревянного – 4-8 мм; длина ленты для спиралеобразного корпуса – 150-200 см; ширина ленты для спиралеобразного корпуса – 2,5-4 см.

О народных названиях инструмента известно очень немного. По воспоминаниям деревенских жителей, некоторые из пастухов,

игравших на безладковых жалейках, называли свои инструменты «дудками»; иногда – «рогом»: если корпус был сделан из коровьего рога. Были ли эти названия общепринятыми или только местными, - сказать (за неимением полной информации) довольно сложно. Достаточно трудно определить и точное время возникновения инструмента, т.к. в историко-этнографическом отношении безладковые жалеечные конструкции изучены пока чрезвычайно слабо. Своего рода косвенным доказательством давнего происхождения инструмента может служить лишь использование безладковых жалеек в качестве бурдонных трубок волынок (о существовании которых имеются письменные и иконографические свидетельства, датируемые XVI-XVII веками). Правда, сделавшись частью более сложного инструментального устройства (такого, как волынка), безладковая жалейка не могла не видоизмениться и конструктивно: игровая трубка её (будучи теперь деревянной) значительно удлинилась, форма игровой трубки вместо конической стала цилиндрической, а на конце игровой трубки (в отдельных случаях) можно было увидеть даже приставной раструб, изготовленный из коровьего или козьего рога.

Одинарные жалейки с ладками – ближайшие «родственники» и «исторические предшественники» современного кларнета – представляют собой схематически однородные, но имеющие множество внутривидовых различий, инструменты, в конструкцию которых (в качестве обязательных составляющих) входят: *игровая трубка* (корпус инструмента); приделанный к ней с краю одноязычковый *пищик* (т.е. трубкообразный мундштучок кларнетного типа); расположенные на стенках игровой трубки т.н. пальцевые, или игровые, отверстия – *ладки*. Наличие перечисленных выше элементов можно отнести к наиболее устойчивым типологическим признакам одинарных жалеек с ладками: т.к. при характерной для этих инструментов конструктивной многовариантности все остальные их типологические признаки могут варьироваться. Например: игровая трубка у жалеек данного образца⁵ может быть как одноэлементной, так и двухэлементной (с наконечником-раструбом, - на противоположной от пищика стороне), и иметь от 1 до 7 пальцевых отверстий (ладков); форма её безраструбной части (изготавливаемой, обычно, из дерева, тростника; реже – из коровьего рога со спиленным остриём) может быть цилиндрической, конической либо цилиндрической со слабо выраженной конусообразностью; в качестве мате-

⁵ Приводимый ниже перечень – не исчерпывающий.

риала для пищика (который у жалеек с ладками может быть вставным или «встроенным» – т.е. вырезаемым прямо на поверхности игровой трубки) используют дерево, тростник, гусиное перо; а материалом для раструба (конусообразность формы которого ограничивает возможность применения его на инструментах с сугубо коническими игровыми трубками) может служить коровий рог либо скрученная спиралью берестяная или ольховая лента⁶.

По объёму «технических» и разнообразию игровых возможностей одинарные жалейки с ладками превосходят жалейки безладкового типа: т.к. обладают конструктивными приспособлениями (ладками), позволяющими более эффективно менять высоту звука. Если звукоряд безладковых одинарных жалеек не вполне предсказуем, и включает в себя лишь один стабильно извлекаемый звук – «основной тон», то у жалеек с ладками, благодаря более совершенной «игровой механике», количество стабильно извлекаемых звуков (равноценных по качеству «основному тону») возрастает. Пользуясь дырочками-ладками (т.е. закрывая и открывая их пальцами), исполнитель может увеличивать или уменьшать при игре длину воздушного столба инструмента, и тем самым получать не один, а несколько «основных тонов» (вместе с которыми, кстати, могут извлекаться и их дополнительные звуки: т.к. свойств «натуральных» инструментов одинарные жалейки с ладками не утрачивают).

Среди распространённых в русских деревнях образцов жалеечных конструкций (имея в виду как существующие ныне, так и бытовавшие ранее образцы) можно выделить 6 характерных типов конструкций с ладками. Это (если для обозначения их использовать наиболее употребительные местные названия инструментов) жалеечные конструкции: типа «рожок», типа «рог», типа «ладница», типа «дудка», типа «пищик»; и т.н. безраструбно-конические жалейки (представленные лишь единичными образцами и потому не имеющие достаточно распространённого народного названия).

Жалейка типа «рожок» (менее употребительные народные названия: «дудка», «жалейка») состоит из отдельно изготовленных *игровой трубки (корпуса), наконечника-раструба, мундшту-*

⁶ Современные жалеечники при изготовлении своих инструментов наряду с традиционными могут использовать и нетрадиционные конструктивные материалы: заменяя, например, тростниковую или деревянную игровую трубку трубкой из жести, а берестяную или ольховую ленту для раструба – фотоплёнкой. Однако случаи такого рода (изредка фиксируемые фольклористами) к категории широко распространённых, или типичных, не отнесёшь.

ка-пищика, и при схематической двухосновности является конструкцией трёхэлементной. Как традиционный по материалу этнографический инструмент – это деревянная трубочка (с 4-мя – 6-ю пальцевыми отверстиями на стенке), имеющая: на одном конце – раструб из коровьего рога, на другом – пищик из дерева, тростника или гусиного пера (причём по способу соединения раструбов должен быть жёстко закреплённым, а пищик – вставным⁷).

Корпус жалеек-«рожков» (т.е. цилиндрическую или чуть конусообразную их игровую трубку, с лицевым расположением всех пальцевых отверстий) называют в деревнях «дудка», «цёвка», «дудочка», «жулейка»; и делают из клёна, калины, ивы, бузины: веток или стволиков, с «выкрученной» или выжженной металлическим прутом сердцевинной. Пальцевые отверстия (называемые в народе – «лады», «голоса») могут прожигаться прутом-«жегалом» (из железа) либо вырезаться ножом, и иметь вокруг себя небольшие выемки (для естественного положения рук при игре). Форма выжигаемых «ладов» – круглая, вырезаемых – круглая или прямоугольная. Поверхность корпуса, изначально покрытая корой, может очищаться от неё (и при дальнейшей обработке шлифоваться с помощью ножа, стекла, раскалённого «жегала», масляной тряпочки) либо оставаться не очищенной (полностью или местами – в виде своеобразных колец на концах и между ладков).

Раструб инструментов (по-деревенски – «рог», «рожок») делают из коровьего или бычьего рога – обладающего, от природы, необходимой для раструба конусообразностью. Удалив из рога черепную кость, его отшлифовывают, спиливают остриё, выравнивают края у основания (иногда вырезая на них для украшения небольшие зубчики), и плотно насаживают «острой» частью на подрезанный с боков конец игровой трубки⁸. Чтобы раструб хорошо резонировал (а в конструкции жалеек-«рожков» функции раструба, в основном, резонирующие и звукоокрашивающие), стенки его не должны быть очень толстыми. Поэтому в процессе шлифовки поверхность рога тщательно выскабливают ножом или кусочком стекла. Жёстко закреплённый роговой раструб (по которому –

⁷ У отдельных образцов жалейки-«рожка» деревянный пищик может быть не вставным, а «встроенным» (т.е. вырезанным прямо на игровой трубке). Однако конструкции такого рода (встречающиеся лишь в нескольких населённых пунктах Тверской области) – явления маргинальные, и для данного вида инструментов, в целом, не характерны.

⁸ У жалеек-«рожков» с металлическим корпусом (инструментов редких, а по материалу – нетрадиционных) игровая трубка с раструбом могут склеиваться.

«рожком» - стали называть и всю жалейку) остаётся на игровой трубке постоянно, и снимается с неё лишь в случае поломки инструмента.

Пищик жалеек-«рожков» (традиционные названия: «пищик», «пипка») делают из стебля тростника, гусяного пера, а также – «выкрученных» (либо высверленных) изнутри веток вишни, черёмухи, ореха, крушины, бузины, волчьей ягоды, жимолости. Вырезав трубкообразный кусочек тростникового стебля, гусяного пера или пустотелой веточки (диаметром чуть меньше корпуса), от поверхности его (ножом) «отщепляют» одинарный прямоугольный язычок (трость), и, подскоблив снаружи подвижную часть последнего, получают компактный цилиндрический мундштучок кларнетного типа (при этом кора у деревянных пищиков с язычка счищается обязательно, а на остальной поверхности может либо сохраняться, либо удаляться). Вставленные в игровую трубку пищики закрепляются в ней по-разному: деревянные и перьевые – могут держаться за счёт естественного трения; тростниковые – за счёт ниточной обмотки, не позволяющей им проваливаться внутрь корпуса. Если язычок пищика не обладает достаточной подвижностью (и затрудняет, таким образом, процесс звукоизвлечения), - под основание его подкладывают суровую нитку или конский волос, а поверхность (ножом или стеклом) выскабливают заново. Сквозное отверстие на конце пищика остаётся, обычно, открытым, и при игре зажимается язычком. Однако у некоторых разновидностей пищиков наружный конец (в сторону которого всегда повёрнут язычок) может быть закрыт деревянной пробочкой либо естественной перегородкой (остриём пера или «суставом» растения). Обладая высокой степенью упругости, язычок пищика способен возбуждаться (и производить первичные звуковые колебания) лишь под влиянием достаточно мощной воздушной струи. Поэтому игра на жалейке-«рожке» требует от исполнителя значительных физических усилий и большого расхода воздуха. Чтобы вдуваемая воздушная струя попадала «под язычок», т.е. в звуковую щель пищика, - последний при игре должен находиться во рту целиком. При этом: язык исполнителя (закрывающий сквозное отверстие) отодвигается вглубь гортани, щёки (регулирующие давление) «надуваются» или напрягаются, а губы (перекрывающие воздуху путь наружу) плотно прижимаются у самого стыка пищика с корпусом. Звук инструмента – резкий, пронзительный. По тембру – напоминает гобой, и иных динамических оттенков, кроме громких, не имеет. Если исполнитель играет на инструменте с 5-ю или 6-ю дырочками-ладками, то пальцы его левой

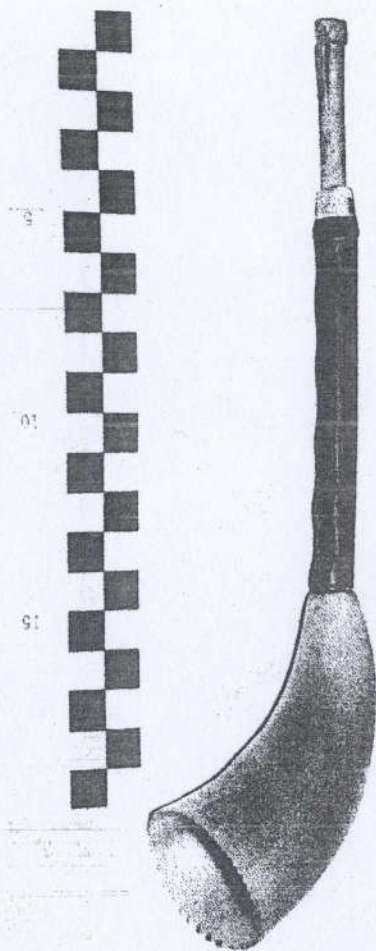
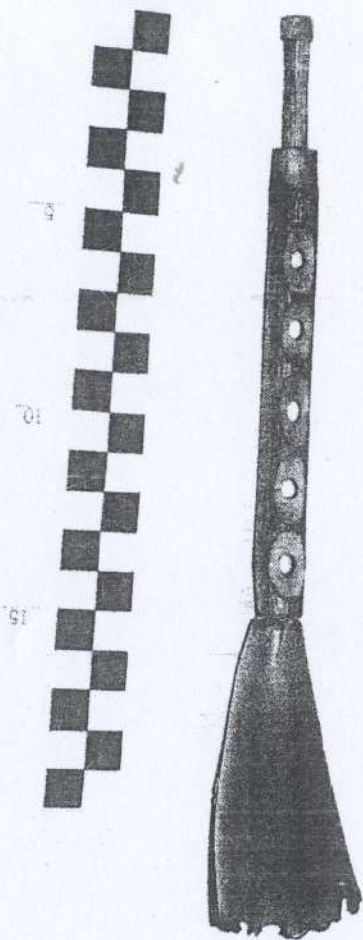


Рис. 3. Жалейка типа «рожок» (пятиладковая разновидность с деревянным пищиком и украшенным зубчиками раструбом)

Рис. 4 Жалейка типа «рожок» (пятиладковая разновидность с неочищенным от коры корпусом)



руки должны перекрывать 3 нижних отверстия (у раструба), а пальцы правой – остальные. У инструментов с 4-мя ладками дырочки закрывают двояко: вышеописанным способом и попарно (две нижние – левой рукой, две верхние – правой). Сумма звуков, извлекаемых при помощи пальцев (если, включая в это число и «основной тон»), – на единицу больше количества пальцевых отверстий, и составляет: у четырёхладковых инструментов – 5, у пятиладковых – 6, у шестиладковых – 7 звуков. Применение звуков выше основного звукоряда – ограничено: т.к. звуки эти (извлекающиеся только на одном пищике: с помощью глиссандо или путём укорочения язычка зубами) для исполнения трудны, и в звуковысотном отношении – не стабильны. В основе звукорядов лежит мажорный лад: при семиступенном звукоряде – миксолидийский. В редких случаях (и только у жалеек со смещённым расположением ладков) окраска звукоряда оказывается минорной. Высота строя инструментов (ввиду различной величины их игровых трубок) непостоянна, поэтому нижним в звукоряде может быть любой звук в диапазоне нот «соль» (первой октавы) – «до» (второй октавы). В процессе игры первоначальный строй может слегка повышаться или понижаться, а высота отдельных звуков незначительно варьироваться. При серьёзных нарушениях звучания (возникающих иногда вследствие сильного размокания или нечаянного повреждения пищика) исполнитель может быстро восстановить звуковые качества инструмента: заменив пришедший в негодность игровой пищик – запасным.

Ареал жалейки-«рожка» (внутри которого можно выделить зоны «сплошного», «очагового», «точечного» её бытования) весьма обширен, и охватывает (в их неполном объёме) территории Московской, Тверской, Ярославской, Владимирской, Ивановской, Нижегородской, Курской областей. Пастухи, играющие на жалейках-«рожках», используют их: для подачи сигналов на пастьбе; для исполнения (на досуге; изредка – в процессе работы) песенных, плясовых, отдельных звукоподражательных наигрышей; для сопровождения сольного и хорового пения (по праздникам); для музицирования в ансамблях: однородных (из 2-х – 3-х жалеек) или смешанных (например, курского типа, включающих в себя жалейку-«рожок», скрипку, а также различные виды флейт: «дудку», «пыжатку», «кувиклы»). Если в репертуаре инструментов, распространённых не на юге России, ведущим музыкальным жанром являются протяжные песенные наигрыши (исполняемые как в сольной манере, так и однородными по составу ансамблями), то в репертуаре

жалеек-«рожков», бытующих в Курской области, доминирующим жанром являются скорые плясовые и песенно-плясовые наигрыши (исполняемые, как правило, смешанными по составу ансамблями). Мелодии протяжных песен (и местных, и общерусских) большинство пастухов-жалеечников исполняет как бы в вокальной манере: сохраняя (в общих чертах) структуру и мелодический «рисунок» песни-оригинала; «выговаривая» посредством музыки словесный текст; умеренно (по-вокальному) используя традиционную жалеечную мелизматическую (форшлагги, морденты, глиссандо, гаммообразные пассажи); воспроизводя при ансамблевой игре характерные приёмы народно-песенного многоголосия. В плясовых же и песенно-плясовых наигрышах (где на первый план выходит «моторное», ритмическое, начало) исполнители могут обращаться с мелодией-оригиналом более свободно, то есть: сохраняя её «внешнюю» форму (схему), видоизменять (или варьировать) интонации; упрощать или усложнять ритмику; вводить короткие остинатные мотивы (нередко, синкопированные); широко использовать отдельные виды мелизмов (например, форшлагги); превращать (особенно при игре в смешанных ансамблях) обычный, песенно-плясовой, тип мелодики в своего рода инструментальную «мелодическую фигурацию». Характерными в жанровом отношении, а также для специфики инструмента, чертами обладают и сигнальные наигрыши, в музыке которых можно обнаружить и разнообразную мелизматическую, и настойчиво повторяющиеся «стержневые» интонации (квартовые, терцовые, трихордово-ангемитонные в кварте), и импровизационность (мелодическую и ритмическую), и «выговаривание» отдельных слов или небольших фраз (как правило, «призывного» назначения).

При схематической однотипности конструкций реальные размеры жалеек-«рожков» (и их составных частей) не одинаковы, и в зависимости от качества конструктивных материалов, особенностей изготовления, индивидуальных физических данных жалеечника, специфики местных инструментальных традиций (т.е. факторов, оказывающих на величину инструмента наиболее заметное влияние) могут колебаться в следующих пределах: общая длина инструмента - 18-32 см; длина игровой трубки - от 10 до 17 см; диаметр цилиндрической игровой трубки - 10-15 мм; диаметр слабokonической игровой трубки: у широкого конца - 15-20 мм, у тонкого конца - 11-14 мм; диаметр сквозного отверстия в цилиндрической игровой трубке - 6-9 мм; диаметр сквозного отверстия в слабokonической игровой трубке: у широкого конца - 10-15 мм, у тонкого кон-

ца - 7-10 мм; толщина стенок игровой трубки - 2-3 мм; диаметр пальцевых отверстий - 4-6 мм; длина прямоугольных пальцевых отверстий - 7-10 мм; ширина прямоугольных пальцевых отверстий - 3-5 мм; расстояние между пальцевыми отверстиями (от края одного до края другого) - 14-21 мм; расстояние от края трубки до края ближайшего пальцевого отверстия - 15-25 мм; длина наконечной втулки для насадки рога - 8-12 мм; длина пищика - 4-7 см; диаметр трубочки пищика - 5-8 мм; длина язычка пищика - 2,5-4 см; ширина язычка пищика - 3-6 мм; расстояние от подвижного конца язычка до ближайшего края трубочки пищика - 5-9 мм; длина раструба (рога) - 9-18 см; диаметр широкого конца раструба (рога) - 4-7 см.

При переноске и хранении (в период пастьбы) инструменты полностью не разбираются. Лишь наиболее хрупкий элемент конструкции - пищик - вынимается и (во избежание повреждений) помещается в раструб, после чего «безmundштучная» жалейка может заворачиваться в мягкую тряпку и вместе с ней укладываться в сумку пастуха. Время возникновения жалеек типа «рожок» точно не установлено; однако наличие сведений о них в публикациях середины XIX века позволяет предположить, что и в XVIII веке инструменты эти уже существовали.

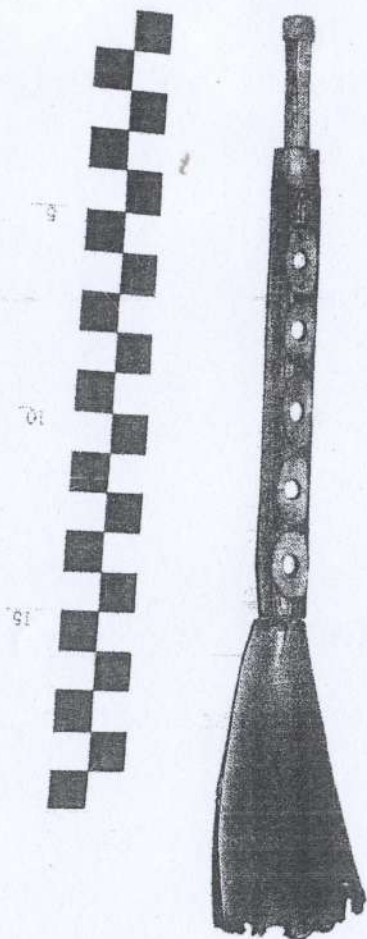
Нотный пример 1

«НА ВЫГОН СКОТА» /сигнальный наигрыш/ (жалейка типа «рожок»)

Нотация А. Рудневой

Московская обл., Подольский район

Рис. 4 Жалейка типа «рожок» (пятиладковая, равномерность с неопицинистым от коры корпусом)



руки должны перекрывать 3 нижних отверстия (у раструба), а пальцы правой – остальные. У инструментов с 4-мя ладками дырочки закрывают двояко: вышеописанным способом и попарно (две нижние – левой рукой, две верхние – правой). Сумма звуков, извлекаемых при помощи пальцев (если, включая в это число и «основной тон»), – на единицу больше количества пальцевых отверстий, и составляет: у четырёхладковых инструментов – 5, у пятиладковых – 6, у шестиладковых – 7 звуков. Применение звуков выше основного звукоряда – ограничено: т.к. звуки эти (извлекающиеся только на одном пищике: с помощью глиссандо или путём укорочения язычка зубами) для исполнения трудны, и в звуковысотном отношении – не стабильны. В основе звукорядов лежит мажорный лад: при семиступенном звукоряде – миксолидийский. В редких случаях (и только у жалеек со смещённым расположением ладков) окраска звукоряда оказывается минорной. Высота строя инструментов (ввиду различной величины их игровых трубок) непостоянна, поэтому нижним в звукоряде может быть любой звук в диапазоне нот «соль» (первой октавы) – «до» (второй октавы). В процессе игры первоначальный строй может слегка повышаться или понижаться, а высота отдельных звуков незначительно варьироваться. При серьёзных нарушениях звучания (возникающих иногда вследствие сильного размокания или нечаянного повреждения пищика) исполнитель может быстро восстановить звуковые качества инструмента: заменив пришедший в негодность игровой пищик – запасным.

Ареал жалеики-«рожка» (внутри которого можно выделить зоны «сплошного», «очагового», «точечного» её бытования) весьма обширен, и охватывает (в их неполном объёме) территории Московской, Тверской, Ярославской, Владимирской, Ивановской, Нижегородской, Курской областей. Пастухи, играющие на жалеиках-«рожках», используют их: для подачи сигналов на пастьбе; для исполнения (на досуге; изредка – в процессе работы) песенных, плясовых, отдельных звукоподражательных наигрышей; для сопровождения сольного и хорового пения (по праздникам); для музицирования в ансамблях: однородных (из 2-х – 3-х жалеек) или смешанных (например, курского типа, включающих в себя жалеику-«рожок», скрипку, а также различные виды флейт: «дудку», «пыжатку», «кувиклы»). Если в репертуаре инструментов, распространённых не на юге России, ведущим музыкальным жанром являются протяжные песенные наигрыши (исполняемые как в сольной манере, так и однородными по составу ансамблями), то в репертуаре

Нотный пример 2

ПОД МЕЛЬНИЧКОЙ /песенный наигрыш/
(пятиладковая жалейка типа «рожок»)

Нотация А. Рудневой



Курская обл., Б.-Солдатский район

Нотный пример 3

МЕЖ КРУТЫХ БЕРЕЖКОВ /песенный наигрыш/
(пятиладковая жалейка типа «рожок»)

Нотация С. Старостина
Редакция О. Гордиенко



Тверская обл., Зубцовский район

Жалейка типа «рог» (менее употребительные народные названия: «варган», «труба́», «свирель», «дудка») - инструмент, в конструкцию которого входят: деревянная *игровая трубка* (корпус) - цилиндрической формы, с 2-мя - 3-мя (как исключение - 4-мя) пальцевыми отверстиями на стенке; «встроенный» (т.е. вырезанный прямо на конце игровой трубки) одноязычковый *пищик* из дерева; конусообразный *раструб* из скрученной спиралью берестяной ленты (находящийся на противоположной от пищика стороне игровой трубки и превышающий её длину в 2-3 раза). При типологической трёхэлементности (т.е. наличии игровой трубки, мундштука-пищика и наконечника-раструба) конструкция имеет лишь две отделяющиеся друг от друга части: *пищикосодержащий корпус* (называемый в деревнях «свирелью», «рожком», «станком», «жулейкой», «дудкой») и *наконечник-раструб* (местные названия: «рог», «труба́», «бересто», «берестечко», «берестина»).

Корпус жалейки-«рога» (материалом для которого служат свежие молодые ветви деревьев и кустарников: ольхи, крушины, бузины, черёмухи, волчьей ягоды, ивы, ореха, жимолости) делают в период активного движения древесного сока (весна - начало лета), вытягивая путём встречного вращения сердцевину веток (либо выталкивая её металлическим прутом) и вырезая на лицевой стороне трубок-заготовок: у одного края - круглые или продолговатые пальцевые отверстия (называемые в народе: «переборы», «хлапаны», «дырочки», «лады»), у другого края (имеющего самостоятельное народное название - «пищик») - прямоугольный, очищенный от коры и всегда повернутый к исполнителю язычок (именуемый и в деревнях «язычком» или просто «языком»). *Наконечник-раструб* (скручиваемый из многометровой, срезанной с молодых деревьев бересты) делают одновременно с корпусом, наматывая берестяную ленту белым слоем внутрь и прикрепляя её между краем ствола и краем первого пальцевого отверстия (где держаться она может либо за счёт естественного трения, либо при помощи щелевого зажима для бересты, вырезанного на «ребре» стенок трубки). И вырезание (включая снятие заготовки с дерева), и зачистку материала производят с помощью ножа. При этом у отдельных инструментов - вследствие существующих между ними микровариантных различий - некоторые «детали» в конструкциях игровой трубки и раструба могут не совпадать, или выглядеть по-разному. В частности: поверхность игровой трубки может очищаться от коры либо оставаться не очищенной; срез ствола инструмента (с мундштучной стороны) может быть прямым или косым; сквозное отверстие на

конце «встроенного» пищика может быть открытым или (в виде исключения) закрываться маленькой деревянной пробочкой; берестяная лента (свёрнутая конусом) у широкого конца раструба может не закрепляться или закрепляться: заправляясь между обмоткой, прокалываясь деревянной палочкой («для торможения») либо зажимаясь веткой-защепкой. Если ствол инструмента имеет 2 игровых отверстия, то исполнитель при игре закрывает их двумя пальцами разных рук (как правило, указательными); если же в конструкцию входят три игровых отверстия, то два нижних - перекрываются одной рукой (указательным и средним пальцами), а оставшееся верхнее - другой рукой; не закупоренный конец «встроенного» пищика должен при игре зажиматься языком. Звук инструмента - громкий, по тембру - напоминает гобой. В ясную погоду, по словам деревенских жителей, его можно слышать на расстоянии от 2-х до 7-ми км.

Современная жалейка типа «рог» - инструмент с сугубо практическими функциями: т.к. используется пастухами только для подачи сигналов на пастьбе. Звуками её собирают стадо по утрам (на выгоне), в полуденное время (до начала дойки), в вечерние часы (перед отходом в деревню); звучит она и при поиске заблудившихся в лесу животных. Форма исполнения сигналов - сольная, реже - сольная с переключкой. В межигровые периоды (в том числе и в ночное время) инструмент, как правило, замачивают: т.е. держат в воде, чтобы сохранить его звуковые и технико-исполнительские качества. Для замены изношенной или неисправной игровой трубки опытные пастухи имеют при себе несколько запасных ее экземпляров.

В традиционной лексике пастухов исполнение на жалейке-«роге» может выражаться словами: «играть», «трубить», «варганить». Из перечисленных выражений чаще встречается первое; два другие (связанные с локальными наименованиями жалейки-«рога») - менее употребительны. Звукоряд, извлекаемый из инструмента при обычном способе игры, невелик, и составляет: у двухладковых жалеек - три звука, у трёхладковых - четыре. Однако с помощью регулировки раструба и резкого увеличения расхода воздуха пастухи-жалеечники могут расширять его ещё на один (активно используемый в наигрышах) звук, получая путём «секундового передувания» (при закрытых игровых отверстиях) дополнительный тон снизу. Интервальная структура звукоряда у жалеек типа «рог» неустойчива: т.к. игровые отверстия пастухи вырезают по размеру собственных пальцев или «на глаз». При известной «инди-

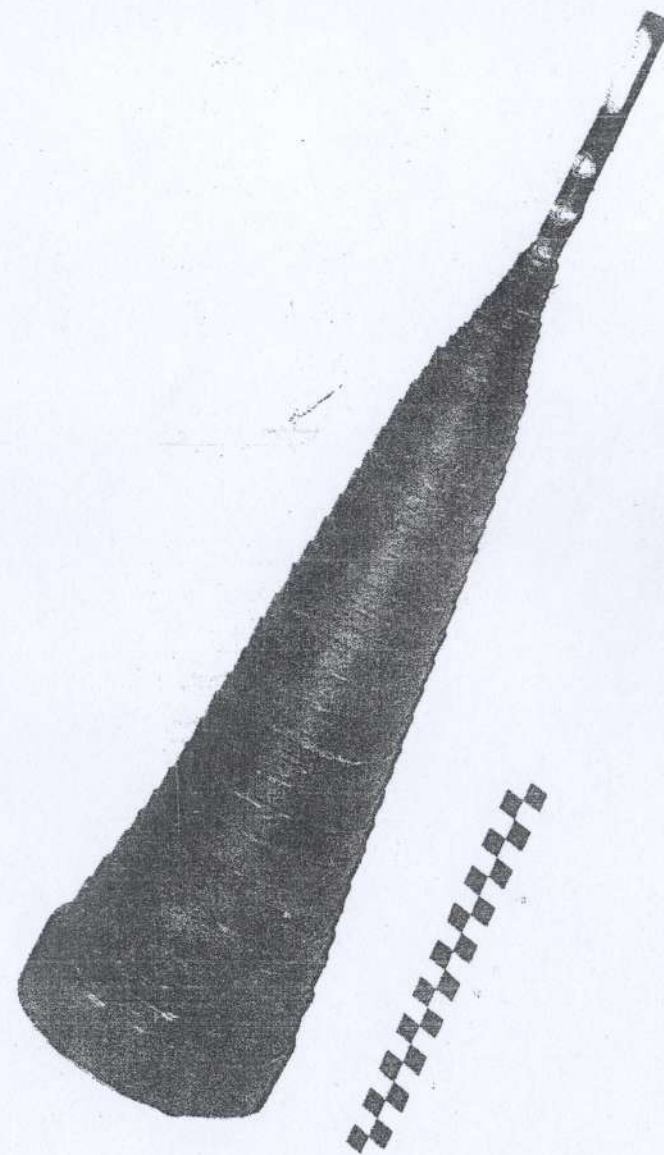
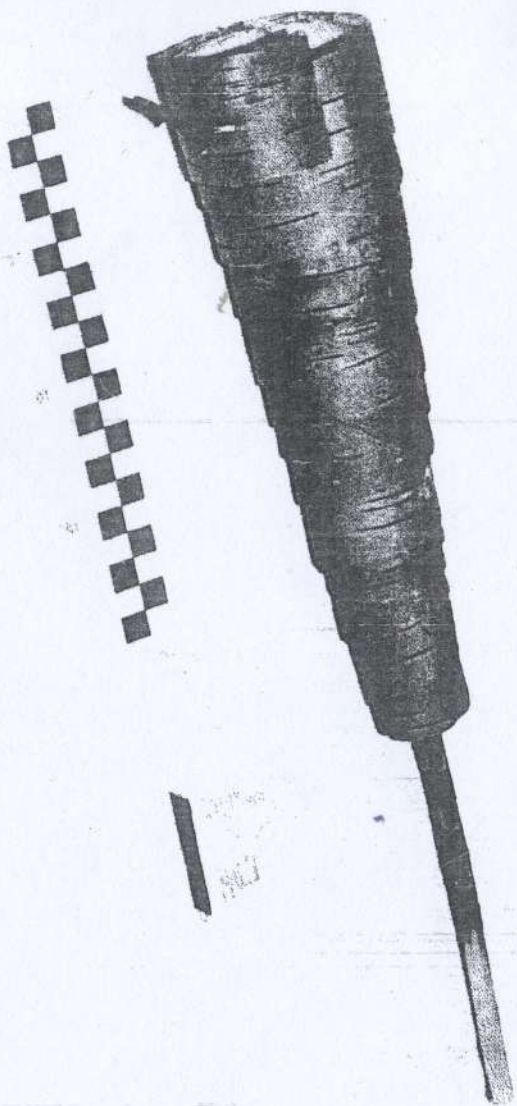


Рис. 5 Жалейка типа «рог» (трёхладковая разновидность)

Рис. 6. Жалейка типа «рог» (трёхладковая разновидность с передвижной «тормозящей» веточкой на конце раструба)



видуализации» каждого звукоряда (как правило, постепенного) преобладающими в них являются целотонные образования, хотя в комбинацию интервалов (в темперированном или нетемперированном виде) могут входить и тоны, и полутоны, и даже звуковые сочетания в полтора и два тона. Наигрыши-сигналы на жалейке-«роге» исполняются, обычно, в быстром темпе, на одном дыхании, и повторяются во время сигнализации несколько раз подряд. Мелодии их строятся как цезурированные мелотирады, с неоднократным повторением «мотивов-зовов» или связанных с «выговариванием» мелофраз («колён»), причём повторение и тех и других может быть как точным, так и варьированным. Специфические черты имеет и фактура наигрышей, наиболее характерными элементами которой являются многочисленные нисходящие форшлаги (из одной, двух, трёх нот) или «форшлагообразные» ритмические группы в основной мелодии. Обилие исполняемой в быстром темпе мелизматики (называемой по-деревенски «игрой с переливами»⁹) может создавать в наигрыше эффект двухголосного или двухъярусного звучания, а преобладание одиночных форшлагов (исполнение которых пастухи называют «подщёлкиванием») ассоциироваться с пением птиц. Высота строя у жалеек типа «рог» непостоянна, поэтому нижним в их звукоряде (без учёта «субсекунды») может быть любой звук в диапазоне нот «до-диез» - «си» первой октавы. В процессе игры - вследствие размокания язычка или ослабления намотки раструба - строй инструмента может слегка повышаться или понижаться, а при изменении силы вдувания (и возникающем глиссандо пищика) отдельные звуки могут незначительно (а иногда и очень заметно) сдвигаться по высоте.

Ареал жалеек типа «рог» обширен, и охватывает (как правило, не в полном их объёме) территории Смоленской, Тверской, Новгородской, Вологодской, Ярославской, Костромской, Архангельской, Мурманской областей. При этом максимальную степень распространённости инструмента фольклористы зафиксировали в Тверской области, а минимальную - в Мурманской, Архангельской и Костромской.

Размеры жалеек типа «рог» не одинаковы, и в зависимости от региона бытования, качества конструктивных материалов, особенностей изготовления, специфики местных инструментальных тра-

⁹ Некоторые исполнители «переливом» называют и появляющуюся при передувании «субсекунду», и вообще любой вид передувания.

диций, индивидуальных физических данных жалеечника могут колебаться в следующих пределах: общая длина инструмента - от 25 до 70 см; длина игровой трубки - 9-18 см; диаметр игровой трубки - 6-13 мм; диаметр сквозного отверстия в игровой трубке - 4-9 мм; толщина стенок игровой трубки - 1-3 мм; расстояние от «предраструбного» края игровой трубки до края ближайшего пальцевого отверстия - 2-4 см; диаметр круглых игровых отверстий - 3-7 мм; расстояние между круглыми игровыми отверстиями (от края одного до края другого) - 13-23 мм; длина продолговатых игровых отверстий - 7-10 мм; ширина продолговатых игровых отверстий - 3-5 мм; расстояние между продолговатыми игровыми отверстиями (от края одного до края другого) - 14-17 мм; длина язычка «встроенного» пищика - 2-4 см; ширина язычка «встроенного» пищика - 3-7 мм; расстояние от подвижного конца язычка до ближайшего края трубки - 5-10 мм; длина раструба - от 16 до 55 см; диаметр широкого конца раструба - 7-14 см; длина берестяной ленты для раструба - от 2 до 10 м; ширина берестяной ленты для раструба - 2,5-6 см.

В межсезонье, по окончании пастьбы, годные к употреблению инструменты либо разбирались, либо хранились неразобранными; лишние и запасные их экземпляры - в полном или неполном виде (без раструба) - могли использоваться в качестве детских игрушек. Время возникновения жалейки-«рога» точно не установлено, хотя о появлении её в русских деревнях не позднее XVIII века можно говорить с полной уверенностью. Именно к этому инструменту, по словам тверских пастухов, относятся старые пастушеские поговорки: «Кнут да рог - не заболит бок!», «Не кнут да не рог - так пастух бы сдох!».

Нотный пример 4

ПАСТУШЕСКИЙ СИГНАЛЬНЫЙ НАИГРЫШ (двухладковая жалейка типа «рог»)

Подвижно ♩ = 92

Нотация К. Бромлей



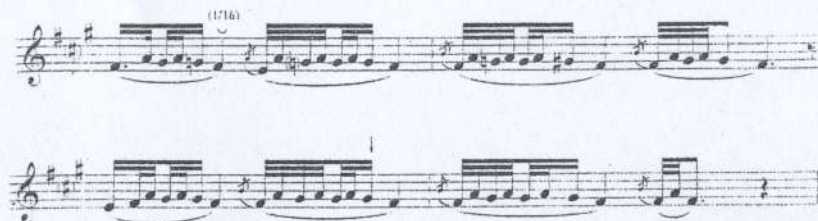
Ярославская обл., Даниловский район

Нотный пример 5

ПАСТУШЕСКИЙ СИГНАЛЬНЫЙ НАИГРЫШ (трёхладковая жалейка типа «рог»)

♩ = 92

Нотация О. Гордиенко



Тверская обл., Сандовский район

Жалейка типа «ладница» (менее употребительные народные названия: «дудка», «дудочка», «ладельница», «ладуша») состоит из отдельно изготовленных *игровой трубки* (корпуса), *наконечника-раструба*, *мундштука-пищика*, и при схематической двухосновности является конструкцией трёхэлементной. Как традиционный по материалу этнографический инструмент - это деревянная трубочка, с двусторонне расположенными 5-ю или 6-ю пальцевыми отверстиями, имеющая: на одном конце - раздвигающийся берестяной раструб, на другом - тростниковый или деревянный пищик (причём по способу соединения раструб и пищик не должны быть жёстко закреплёнными)¹⁰.

Игровую трубку жалейки-«ладницы» (называемую в деревнях: «трубка», «цёвка», «трубочка») делают из сухих веток клёна, можжевельника, ясеня, крушины (реже - бузины, калины, ореха, липы). Форма её - цилиндрическая со слабо выраженной конусообразностью. Сквозное отверстие в стволе, а также отверстия для пальцев (называемые в народе: «лады», «ладницы», «голоса») выжигают металлическим прутом («жегалом»). При этом большая часть отверстий (4 или 5) располагается на лицевой стороне ствола, а одно

¹⁰ О существовании маргинальных конструкций жалейки-«ладницы» достоверных сведений пока не имеется. Вероятно, к не вполне достоверным следует отнести и сообщение о «ладнице» с раструбом из коровьего рога, записанное нами от одного из жителей Ковровского района Владимирской области.

(«подладок», «подголосник», «подголосок») - на тыльной, ближе к тонкому концу. Чтобы произвести наружную отделку игровой трубки, поверхность её очищают от коры, выскабливают ножом или кусочком стекла, проглаживают раскалённым «жегалом» или полируют масляной тряпочкой; иногда вокруг готовых «ладов» вырезают небольшие углубления - для естественного положения рук при игре. У отдельных инструментов на поверхности корпуса может быть вырезан геометрический орнамент; а одна из боковых стенок - иметь крылообразный выступ, нарушающий цилиндричность формы трубки. Если отверстие в стволе получилось узким, а стенки толстыми, прожигание (с целью расширения канала) может быть продолжено, т.к. по мнению пастухов-жалеечников: чем тоньше стенки - тем звонче инструмент.

Раструб жалейки-«ладницы» (называемый в народе: «берестё», «рожок», «берестечко», «беряство») делают из скрученной в коническую спираль берестяной ленты, заготовку которой производят в весеннее время. Свернув ещё влажную ленту конусом, ей дают высохнуть, а затем (перекручивая спираль) меняют концы конуса местами, после чего береста (наматываемая, обычно, белым слоем внутрь) держится уже своими силами. Изготовленный таким способом раструб (выполняющий в конструкции сразу две функции: звукоокрашивающего резонатора и регулятора высоты тона) может сжиматься и растягиваться до необходимых жалеечнику размеров, и после насаживания на игровую трубку - держаться на ней за счёт естественного трения.

Пищик инструмента (называемый в деревнях: «пищёк», «пйщик», «пйщик») делают из спелого тростникового стебля или из тонких веток крушины, ореха, бузины, малины (с «выкрученной» либо выдавленной металлическим прутом сердцевинной). Отделив от стебля (ветки) заготовку (трубочку), на поверхности её (ножом) вырезают прямоугольный, повернутый к исполнителю язычок («защёпку»), и, подскоблив снаружи подвижную часть последнего, получают компактный цилиндрический мундштучок кларнетного типа. При этом: сквозное отверстие на конце пищика может оставаться открытым (зажимаясь языком лишь при игре) или закрываться маленькой деревянной пробочкой; под основание язычка (для улучшения его вибрации) может подкладываться конский волос или суровая нитка; вставной конец у пищиков из веток может быть цилиндрическим или подрезаться по бокам наподобие конуса; кора на стенках деревянных пищиков может сохраняться или удаляться (за исключением язычка - с поверхности которого она счищается

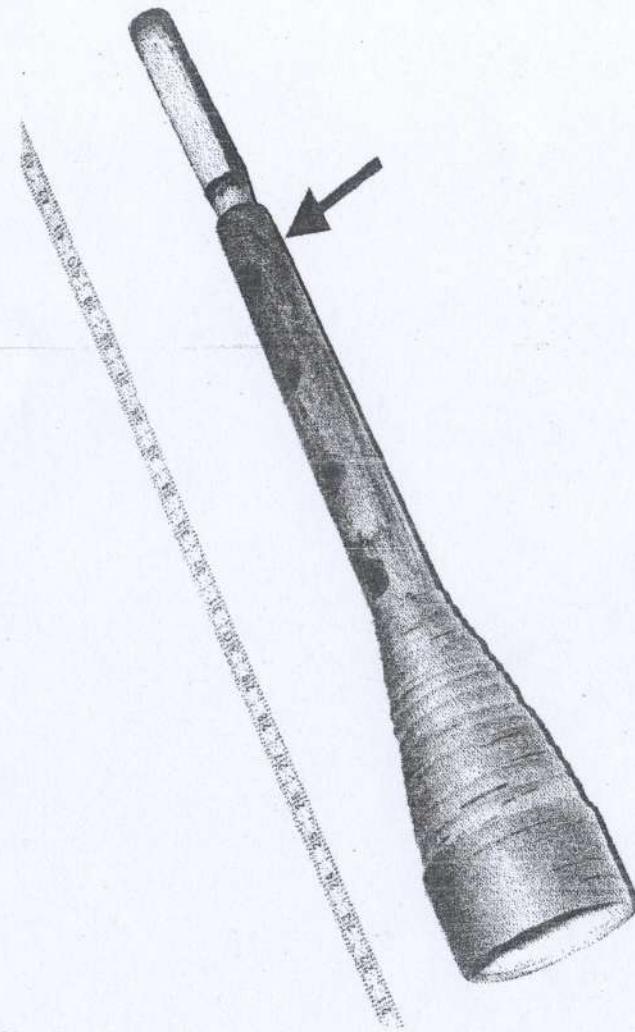


Рис.7. Жалейка типа «ладница» (пятиладковая разновидность с пищиком из дерева). Стрелкой показано местоположение пятого игрового отверстия на противоположной стороне

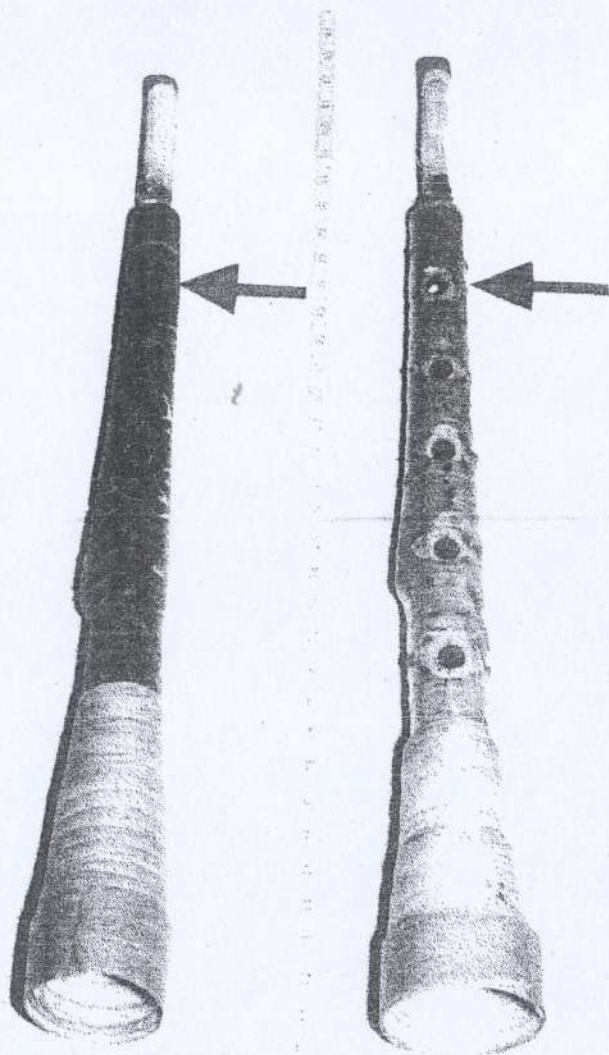


Рис.8. Жалейки типа «ладница» (шестиладковые разновидности с крылообразным выступом на корпусе и деревянными пищиками). Стрелками показано местоположение шестого игрового отверстия на противоположной стороне

обязательно). Вставленные в игровую трубку пищики закрепляются в ней по-разному: деревянный - может держаться за счёт естественного трения, тростниковый - за счёт ниточной обмотки, не позволяющей ему проваливаться внутрь корпуса. Для замены неисправного или изношенного пищика пастухи изготавливают несколько запасных его экземпляров. В традиционной лексике пастухов-жалеечников исполнение на инструменте может быть выражено такими словами, как «трубить», «играть», «дудеть», «петь»; однако к наиболее употребительным среди них следует отнести лишь два первых выражения.

Звук инструмента - резкий, пронзительный, слышимый на расстоянии до 5-ти км. По тембру - напоминает гобой, и иных динамических оттенков, кроме громких, не имеет. Для получения его требуются значительные физические усилия и большой расход воздуха. Сумма звуков, извлекаемых из инструмента при обычном способе игры, - на единицу больше количества пальцевых отверстий, и составляет: у пятиладковых инструментов - 6 звуков, у шестиладковых - 7. В основе звукоряда лежит мажорный лад; при семиступенном звукоряде - миксолидийский. В редких случаях (и только у жалеек со смещённым расположением ладов) окраска звукоряда может быть минорной. Звуки, выходящие за пределы основного звукоряда и извлекаемые с помощью особых исполнительских приёмов (таких, как передувание или укорочение язычка пищика зубами), используются при игре не очень часто. Если исполнитель играет на инструменте с 6-ю дырочками-ладками, то пальцы его правой руки (большой, указательный и средний) должны перекрывать 3 верхних отверстия, у мундштука (включая «подладок»), а пальцы левой (указательный, средний и безымянный) - остальные; при игре на пятиладковом инструменте позицию правой руки не меняют, а пальцами левой руки (указательным и средним) закрывают 2 нижних отверстия, у раструба. Высота строя инструмента (ввиду несовпадения размеров игровых трубок) непостоянна, поэтому нижним в звукоряде может быть любой звук в диапазоне нот «ми»-«си» первой октавы. В процессе игры первоначальный строй может слегка повышаться или понижаться, а высота отдельных звуков незначительно варьироваться.

Современная жалейка-«ладница» выполняет в крестьянском обиходе как сугубо практические, так и эстетические функции, и используется пастухами: для подачи сигналов на пастьбе; для исполнения (на досуге, свадьбах, гуляньях; изредка - в процессе работы) песенных и плясовых наигрышей; для сопровождения сольного и

хорового пения (по праздникам); для музицирования в ансамблях: однородных (из 2-х - 6-ти жалеек) или смешанных (типа: жалейка с гармошкой); для музыкальных состязаний между пастухами-жалеечниками (т.н. игры «на расхёд», заключающейся в одновременном исполнении 2-х разных наигрышей). При этом у жалеечников, придерживающихся традиционного стиля игры, характер фактуры в наигрышах разных жанров, как правило, не одинаков. Если в инструментальных версиях протяжных песен исполнители стараются придерживаться вокальной манеры изложения (сохраняя «внешнюю» форму песен, «выговаривая» посредством музыки их словесный текст, умеренно используя мелодическую фигурацию и характерные для жалеек-«ладниц» типы мелизмов), то в плясовых наигрышах на первый план выходит собственно инструментальное начало, проявляющееся в более интенсивном варьировании мелодии (в том числе и структурном), насыщении её разнообразной мелизматикой, «растворении» исходных ритмо-интонаций в окружающем их мелодическом орнаменте. Менее определённой в жанровом отношении выглядит фактура пастушеских сигналов, среди которых можно встретить наигрыши как с инструментальным, так и с песенным типом мелодики (при обязательном присутствии и в тех и в других «мотивов-зовов»).

Ареал жалейки типа «ладница» не очень широк, и охватывает (в их неполном объёме) территории Владимирской, Рязанской и Нижегородской областей. Примечательно, что в пределы данного ареала входит и область распространения среднерусской (т.н. приокской) двойной жалейки - инструмента, родственного «ладнице» не только в конструктивном отношении, но и по своей музыкальной специфике, бытовому назначению, структуре репертуара (в котором ведущим и количественно преобладающим жанром являются протяжные песенные наигрыши).

Размеры жалеек-«ладниц» и их составных частей (ввиду различной величины игровых трубок, раструбов, пищиков) могут существенно варьироваться. Однако, несмотря на различие «в деталях», они не выходят за определённые, установленные традицией, рамки, и если суммировать результаты технических обмеров, сводятся, приблизительно, к следующему: общая длина инструмента - от 20 до 38 см; длина игровой трубки - 12-21 см; диаметр игровой трубки: у толстого конца - 16-25 мм, у тонкого конца - 11-17 мм; диаметр сквозного отверстия в игровой трубке: у толстого конца - 11-16 мм, у тонкого конца - 8-10 мм; толщина стенок игровой трубки - 1-3 мм; расстояние между пальцевыми отверстиями (от края

одного до края другого) - 16-27 мм; диаметр пальцевых отверстий - 4-8 мм; расстояние от края толстого конца игровой трубки до края ближайшего пальцевого отверстия - 23-45 мм; расстояние от края тонкого конца игровой трубки до края «подладка» - 10-25 мм; длина пищика - 5-7 см; диаметр трубочки пищика - 6-10 мм; диаметр сквозного отверстия в деревянном пищике - 4-7 мм; толщина стенок деревянного пищика - 1-2 мм; длина язычка пищика - 2,5-4 см; ширина язычка пищика - 4-7 мм; расстояние от подвижного конца язычка до ближайшего края трубочки пищика - 7-11 мм; длина раструба - от 6 до 15 см; диаметр широкого конца раструба - 3-4 см; длина берестяной ленты для раструба - 110-180 см; ширина берестяной ленты для раструба - 2-3 см.

В межигровые периоды (при переноске, хранении) инструменты разбираются. Берестяной раструб сворачивается колечком и сдвигается по поверхности игровой трубки к её середине, а пищик (если позволяют его размеры) закладывается внутрь корпуса или хранится в специально изготовленной деревянной коробочке. Сложенный инструмент заворачивается в кусок мягкой материи и (в условиях пастыбы) кладётся в сумку пастуха. Время возникновения жалейки типа «ладница» точно не установлено. Однако данные, собранные в процессе «полевых» исследований инструмента, позволяют говорить о появлении его в русских деревнях не позднее XVIII века.

Нотный пример 6

СИГНАЛ ПАСТУХА (шестиладковая жалейка-«ладница»)

Нотация О. Гордиенко



Владимирская обл., Вязниковский район

Нотный пример 7

«КАК СОЗЫВАЕШЬ СКОТИНУ»

/сигнальный наигрыш, исполняемый днём в лесу/
(пятиладковая жалейка-«ладница»)

Нотация О. Гордиенко

Musical score for «КАК СОЗЫВАЕШЬ СКОТИНУ». The score is written in treble clef with a key signature of one sharp (F#) and a 3/4 time signature. It consists of four staves of music. The first staff begins with a tempo marking of ♩ = 138. The second staff has markings of ♩ = 80 and ♩ = 92. The third staff has markings of ♩ = 80 and ♩ = 88. The fourth staff has markings of ♩ = 100 and ♩ = 80. The music features a mix of eighth and sixteenth notes, often grouped in triplets, and includes some slurs and accents.

Примечание: Все мелодические построения играютс*я* *связно* (legato).

Нижегородская обл., Сосновский район

Нотный пример 8

НАИГРЫШ ПАСТУХА
(шестиладковая жалейка-«ладница»)

Нотация О. Гордиенко

Musical score for НАИГРЫШ ПАСТУХА. The score is written in treble clef with a key signature of one sharp (F#) and a 3/4 time signature. It consists of seven staves of music. The first staff begins with a tempo marking of ♩ = 200. The second staff has markings of ♩ = 160 and ♩ = 178. The third staff has a marking of ♩ = 144. The fourth staff has a marking of ♩ = 132. The fifth staff has a marking of ♩ = 116. The sixth staff has a marking of ♩ = 96. The seventh staff has a marking of ♩ = 120. The music features a mix of eighth and sixteenth notes, often grouped in triplets, and includes some slurs and accents.

Владимирская обл., Вязниковский район

Жалейка типа «дудка» (менее употребительные народные названия: «жалейка», «дудочка», «рожок») состоит из отдельно изготовленных *игровой трубки* (корпуса), *наконечника-раструба*, *мундштука-пищика*, и при схематической двухосновности является конструкцией трёхэлементной. Как традиционный по материалу этнографический инструмент - это деревянная трубочка с игровыми (пальцевыми) отверстиями на стенке, имеющая: на одном конце - раздвигающийся берестяной раструб, на другом - одноязычковый пищик из дерева, тростника или гусяного пера (причём по способу соединения раструба и пищика не должны быть жёстко закреплёнными). При заметном конструктивном сходстве с жалейкой-«ладницей», в качестве отличительных типологических признаков жалейки-«дудки» следует выделить **один** **стор** **он** **н** **е** **е** расположение игровых отверстий (ладков) и **и** **н** **о** **е** (по сумме вариантов) их количество (от 3-х до 6-ти).

Корпус инструмента (т.е. цилиндрическую или чуть конусообразную его игровую трубку) делают из сухих или свежесрезанных веток крушины, бузины, калины, клёна. Сквозной канал в них может прожигаться (если заготовка сухая), «выкручиваться» (путём вытягивания сердцевины ветки) или выдавливаться проволокой, а отверстия для пальцев (форма которых может быть круглой или прямоугольной) - вырезаться или выжигаться. Покрывающая ветки кора - на поверхности корпуса может сохраняться или удаляться (полностью или частично - в виде кольцевых полосок), а вокруг игровых отверстий могут вытачиваться небольшие выемки - для удобства расположения пальцев.

Раструб инструмента делают из скрученной в коническую спираль берестяной ленты, заготовку которой производят в весенне-летнее время. Чтобы берестяной конус при насаживании на игровую трубку мог держаться без дополнительных приспособлений, свежесрезанную ленту сворачивают конусообразно, перевязывают ниткой и просушивают, а затем - перекручивают, меняя концы конуса местами. Изготовленный таким способом раструб (обладающая стягивающе-пружинящими свойствами) может держаться на поверхности ствола за счёт естественного трения, принимать прямую или изогнутую форму, сжиматься и растягиваться до необходимых жалейнику размеров, и использоваться не только в качестве звукоокрашивающего резонатора, но и в качестве регулятора высоты тона.

Пищик жалейки-«дудки» (представляющий собой цилиндрическую трубочку с вырезанным в стенке прямоугольным, одинарным,



Рис.9. Жалейка типа «дудка» (шестиладковая разновидность с пищиком из дерева). На фотографии у инструмента видно лишь 5 игровых отверстий, т.к. последнее (шестое) закрыто надвинутым на него раструбом



Рис.10. Жалейка типа «дудка» (шестиладковая разновидность с до конца растянутым раструбом)

всегда повернутым к исполнителю язычком) делается из не просушенных древесных веток, спелых тростниковых стеблей или крупного гусиного пера. Сквозное отверстие внутри деревянного пищика может «выкручиваться» (встречным вращательным движением) или выдавливаться проволокой, а покрывающая поверхность кора очищается (либо только на язычке и вокруг него, либо полностью). Наружный конец пищика (не вставляемый в игровую трубку) у экземпляров из дерева и тростника может быть открытым (т.е. зажимаемым при игре язычком исполнителя) или закрытым (деревянной пробочкой или «суставом» растения), а у перьевых экземпляров - только закрытым (остриём пера). В качестве вспомогательных элементов, улучшающих игровые характеристики пищика, могут использоваться конский волос или суровая нитка (подкладываемые под основание язычка для увеличения его подвижности). Вставленные в игровую трубку пищики закрепляют в ней по-разному: деревянные и перьевые (способные держаться за счёт естественного трения) вдвигают в ствол «до упора»; более хрупкие тростниковые - у основания язычка обматывают ниткой, не позволяющей им проваливаться внутрь корпуса. Для замены повреждённого, изношенного или временно утратившего игровые свойства пищика опытные исполнители изготавливают несколько запасных его экземпляров.

Звук инструмента - громкий, резкий; по тембру - напоминает гобой. Чтобы получить его, требуются значительные физические усилия и большой расход воздуха. Если инструмент имеет чётное количество игровых отверстий, то одну их половину (у раструба) закрывают при игре пальцами левой руки (указательным и средним - с добавлением, по мере надобности, безымянного), а другую - пальцами правой; при нечётном количестве отверстий - большая часть, у раструба (2 из 3-х или 3 из 5-ти), перекрывается левой рукой, меньшая - правой. Звукоряд, извлекаемый из инструмента при обычном способе игры, - на единицу больше количества пальцевых отверстий; но при необходимости может быть и расширен (на 1-3 дополнительных звука, извлекаемых с помощью особых исполнительских приёмов: передувания или укорочения язычка пищика зубами). В основе звукоряда лежит мажорный лад; при семиступенном звукоряде - миксолидийский или (включая комбинации с дополнительными звуками) натуральный. В редких случаях, и только у жалеек со смещённым расположением ладков, окраска звукоряда может быть минорной. Высота строя инструмента непостоянна, поэтому нижним в звукоряде может быть любой звук в

диапазоне нот «соль»-«си» первой октавы. В процессе игры первоначальный строй может слегка повышаться или понижаться, а высота отдельных звуков незначительно варьироваться.

В современных деревнях жалейка-«дудка» может выполнять как практические, так и эстетические функции, и использоваться: для подачи сигналов на пастьбе; для первоначального музицирования (на трёхладковых «дудках») мальчиков-подпасков; для исполнения (на досуге, по праздникам, в момент рабочих пауз) песенных и плясовых наигрышей. При этом структура репертуара у инструментов с различным числом игровых отверстий может быть не одинаковой, и на жалейках с тремя-четырьмя ладками могут исполняться преимущественно сигнальные наигрыши (в том числе и не с чисто инструментальным типом мелодики), а на пяти- и шестиладковых - преимущественно песенные и плясовые (в том числе и с достаточно развитым мелодическим орнаментом).

Ареал жалеек типа «дудка» в целом невелик, частично совпадает с ареалами других пастушеских инструментов, и охватывает (в их неполном объёме) территории Нижегородской, Костромской, Вологодской, Владимирской, Рязанской, Калужской, Петербургской областей. Причём во Владимирской и Рязанской областях конструкция бытует не как полноценный пастушеский инструмент, а как одна из частей приокской двойной жалейки, применяемая отдельно от второй части лишь для обучения мальчиков-подпасков; а в Вологодской области - может использоваться и самостоятельно, и как дополнительный (сугубо музыкальный) инструмент, употребляемый на пастьбе вместе с барабанкой.

Размеры жалеек-«дудок» и их составных частей не одинаковы, и в зависимости от региона бытования, качества конструктивных материалов, особенностей изготовления, специфики местных инструментальных традиций, индивидуальных физических данных жалеечника могут варьироваться в следующих пределах: общая длина инструмента - 20-30 см; длина игровой трубки - 11-17 см; толщина игровой трубки - 8-16 мм; диаметр круглых игровых отверстий - 4-7 мм; длина прямоугольных игровых отверстий - 7-11 мм; ширина прямоугольных игровых отверстий - 3-5 мм; расстояние между игровыми отверстиями (от края одного до края другого) - 12-25 мм; длина пищика - 4-6 см; толщина пищика - 5-8 мм; длина язычка пищика - 2,5-3,5 см; ширина язычка пищика - 4-6 мм; длина раструба - 7-14 см; диаметр широкого конца раструба - 3-6 см; длина берестяной ленты для раструба - от 60 до 180 см; ширина берестяной ленты для раструба - 2-3,5 см.

Время возникновения жалеек типа «дудка» точно не установлено; однако наличие сведений о них в публикациях середины XIX века позволяет предположить, что и в XVIII веке инструменты эти уже существовали.

Нотные примеры 9, 10, 11.

НАИГРЫШИ ПАСТУХА

(четырёхладковая жалейка типа «дудка»)

Слуховая запись К. Павлинова

Allegretto

№1

Allegro

№2

Allegro

№3

Петербургская губ., Лужский уезд

Жалейка типа «пищик» (менее употребительные народные названия: «пишшак», «солёмка», «соломинка», «тростянка», «сиповка», «дудка», «желёйка») представляет собой тростниковую или соломенную *трубочку*, с «встроенным» либо вставным (из соломы или тростника) одноязычковым *пищиком* на конце и 2-мя - 7-ю односторонне расположенными игровыми отверстиями на стенке. *Наконечник-раструб* (в виде коровьего рога, соединяемого с корпусом инструмента без жёсткой фиксации) обязательным элемен-

том данной жалеечной конструкции не является, и в состав её входит далеко не всегда.

Изготавливают инструмент из спелых тростниковых стеблей (с очищенной от пуха внутренностью)¹¹ или ржаной соломы, вырезая на поверхности заготовки (трубочки) прямоугольные или овально-продолговатые игровые отверстия (называемые в деревнях: «дырочки», «перебирánки») и прямоугольный одинарный язычок («голосник»), повёрнутый либо в сторону исполнителя, либо от него. При этом сквозное отверстие на конце «встроенного» пищика может перекрываться (деревянной пробочкой, «суставом» растения) или оставаться открытым (т.е. зажиматься при игре языком исполнителя), а язычок (вырезаемый как на лицевой, так и на тыльной стороне) может иметь подложенную под основание суровую нитку, улучшающую его подвижность. У вставных же мунштучков-пищиков язычок может быть повёрнут только в одну сторону - к исполнителю, а диаметр тростинки или соломинки, на которой он вырезается, должен быть ненамного меньше диаметра игровой трубки: т.к. пищики этого типа в ствол жалейки вставляют «впритирку».

Звук инструмента - сдавленный, не очень громкий, чуть гнусавый; по тембру - напоминает английский рожок. Извлечение его не требует от исполнителя значительных физических усилий и большого расхода воздуха. Если инструмент имеет чётное количество игровых отверстий, то одну их половину - с мунштучной стороны - закрывают при игре пальцами правой руки (от указательного до безымянного), а другую - пальцами левой. При нечётном количестве игровых отверстий бóльшая часть (2 из 3-х, 3 из 5-ти, 4 из 7-ми) может находиться как со стороны пищика, так и с противоположной стороны, и перекрываться соответственно либо правой, либо левой рукой. Звукоряд, извлекаемый из инструмента при обычном способе игры, - на единицу больше количества пальцевых отверстий; однако в отдельных случаях, за счёт передувания, может расширяться на 1-2 дополнительных звука сверху. Вследствие структурной нестабильности звукоряда, в основе его могут лежать лады с различной окраской звучания: чаще - мажорной (натуральный, миксолидийский, лидийский), реже - минорной или целотонной. Высота строя у жалеек типа «пищик» непостоянна, поэтому нижним в звукоряде может быть любой звук в диапазоне нот «до»—«соль»

¹¹ С исчезновением в местной природе тростника некоторые исполнители стали делать игровую трубку и пищик инструмента из гусиного пера.

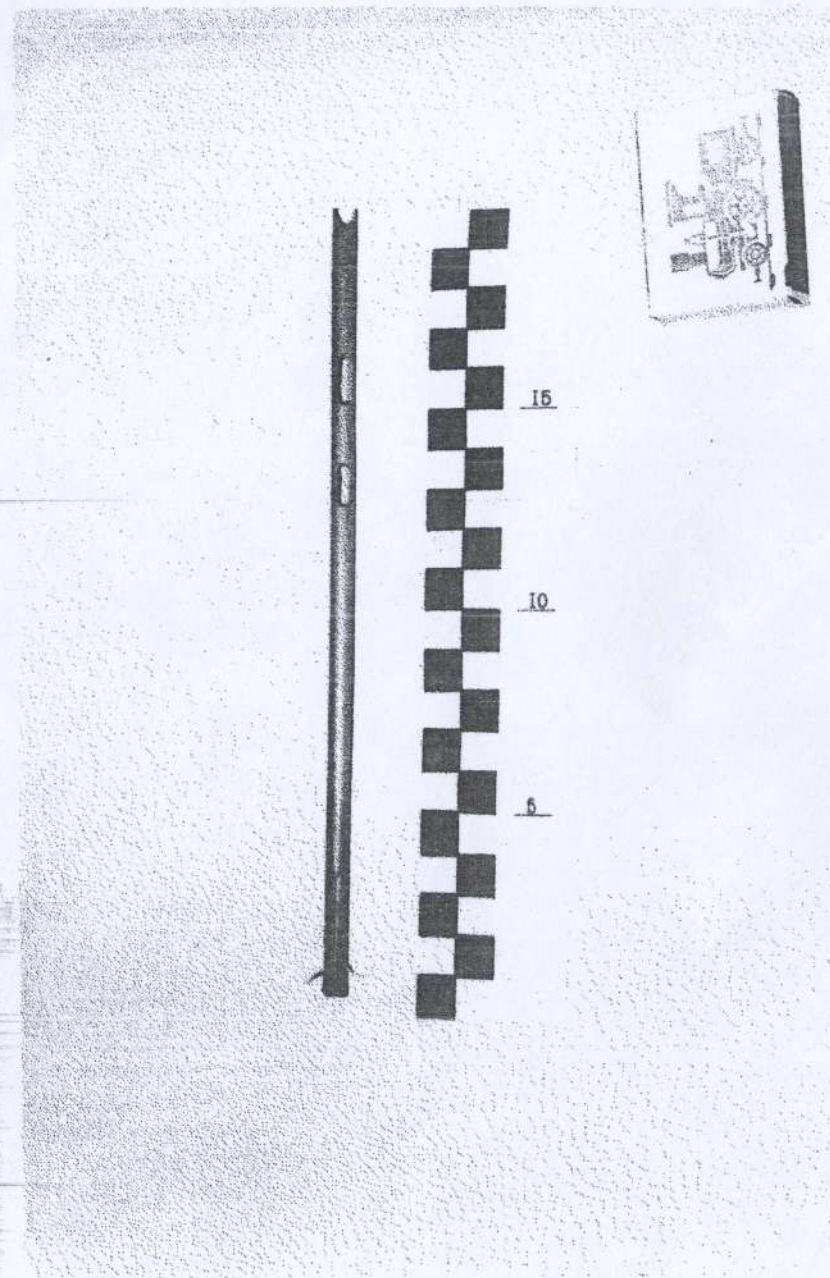
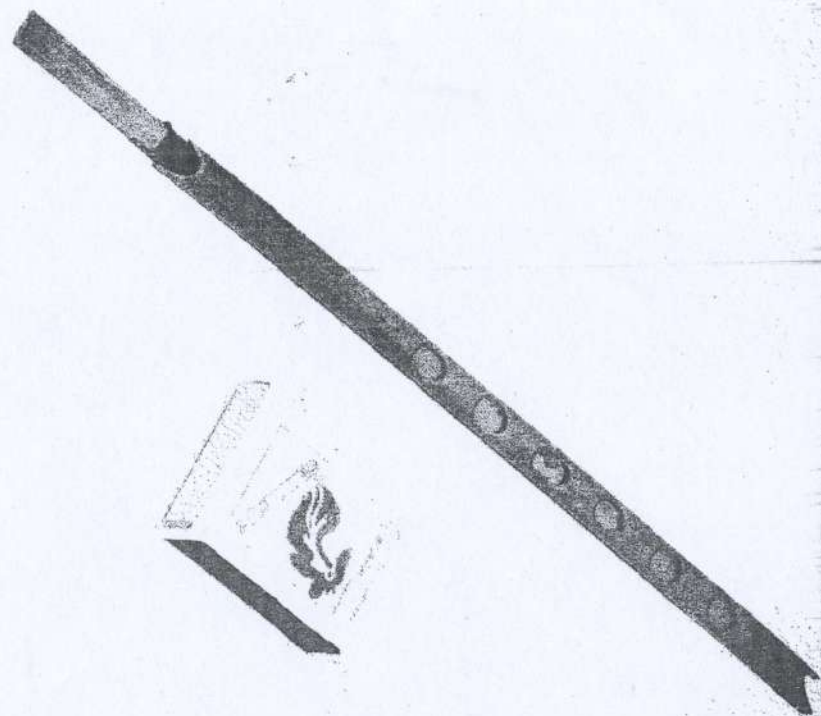


Рис. 11. Жалейка типа «пищик» (двухладковая разновидность со «встроенным» пищиком)

Рис 12. Жалейка типа «пищик» (шестилапковая разновидность со вставным пищиком)



первой октавы. В процессе игры (например, при изменении силы дутья или размокании язычка) первоначальный строй может слегка повышаться или понижаться, а высота отдельных звуков незначительно варьироваться.

В современных деревнях инструмент выполняет функции не столько практического, сколько эстетического характера, и используется как для сольной, так и для ансамблевой (в две жалейки) игры на досуге, по праздникам, на пастьбе (для успокоения животных), на сенокосе (во время рабочих пауз). В репертуар исполнителей (как правило, пастухов) входят песенные, плясовые и условно-программные наигрыши, фактура которых может напоминать вокальную или быть сугубо инструментальной. Наигрыши-сигналы в репертуар жалеек типа «пищик» не входят.

Ареал инструмента весьма обширен, местами совпадает с ареалами других пастушеских инструментов, и охватывает (в полном или неполном их объеме) территории Брянской, Орловской, Тульской, Калужской, Курской, Смоленской, Псковской, Рязанской, Белгородской, Воронежской, Липецкой, Пензенской, Самарской, Саратовской, Тамбовской, Петербургской областей. Причём в некоторых из этих регионов (например, в Белгородской, Воронежской, Тульской областях) жалейка-«пищик» может бытовать «бок о бок» с южнорусской двойной жалейкой - инструментом, близким ей не только в конструктивном отношении, но и по структуре репертуара, бытовым функциям, звуковым характеристикам.

Размеры жалеек типа «пищик» неодинаковы, и в зависимости от региона бытования, качества конструктивных материалов, особенностей изготовления, специфики местных инструментальных традиций, индивидуальных физических данных жалеечника могут колебаться в следующих пределах: общая длина инструмента - от 12 до 30 см; диаметр игровой трубки (пищикосодержащей или отдельно изготовленной) - 4-10 мм; длина игровых отверстий - 5-13 мм; ширина игровых отверстий - 2-6 мм; расстояние между игровыми отверстиями (от края одного до края другого) - 8-22 мм; расстояние от «безмундштучного» конца ствола до края ближайшего игрового отверстия - 12-35 мм; длина вставного пищика - 4-6 см; диаметр вставного пищика - 3-7 мм; длина язычка «встроенного» и вставного пищиков - 2-4 см; ширина язычка «встроенного» и вставного пищиков - 2-6 мм; расстояние от конца повернутого к исполнителю язычка до ближайшего края «встроенного» или вставного пищика - 5-10 мм; длина раструба (рога) - 10-16 см; диаметр широкого конца раструба (рога) - 4-6 см.

Если инструментом пользуются регулярно, то обращаются с ним очень осторожно: хранят (ввиду высокой хрупкости) в специальных пеналах из дерева, и имеют на случай повреждения или поломки несколько запасных экземпляров. Некоторые образцы - пробные, лишние, изношенные - могут использоваться в качестве детских игрушек. Время возникновения жалеики типа «пищик» точно не установлено; однако описание подобной конструкции в «Записках» С.А. Тучкова (с учётом ссылки автора на «допетровскую» эпоху) позволяет говорить о появлении её в русских деревнях не позднее XVII века.

Нотный пример 12

ПСКОВСКАЯ /плясовой наигрыш/
(жалейка типа «пищик»)

Нотация М. Матвеева

♩ = 96

Псковская обл., Бежаницкий район

Нотный пример 13

БОЛОГОВКА /плясовой наигрыш с припевками/
(жалейка типа «пищик»)

Нотация М. Матвеева

♩ = 96

Псковская обл., Бежаницкий район

Нотный пример 14

СОЛОВУШЕК /песенный наигрыш/
(четырёхладковая жалейка типа «пищик»)

Нотация О. Гордиенко

♩ = 100

Тульская обл., Ясногорский район

Безраструбно-коническая жалейка представляет собой двухэлементную конструкцию, в состав которой входят коническая игровая трубка (корпус), с 2-мя - 3-мя игровыми отверстиями на стенке, и одноязычковый мундштучок-пищик, вставляемый без жёсткого закрепления в узкий конец игровой трубки. Наконечника-раструба (если не считать таковым весь корпус инструмента или самую широкую его часть) конструкция не имеет, что и даёт основание называть жалейки данного образца безраструбно-коническими.

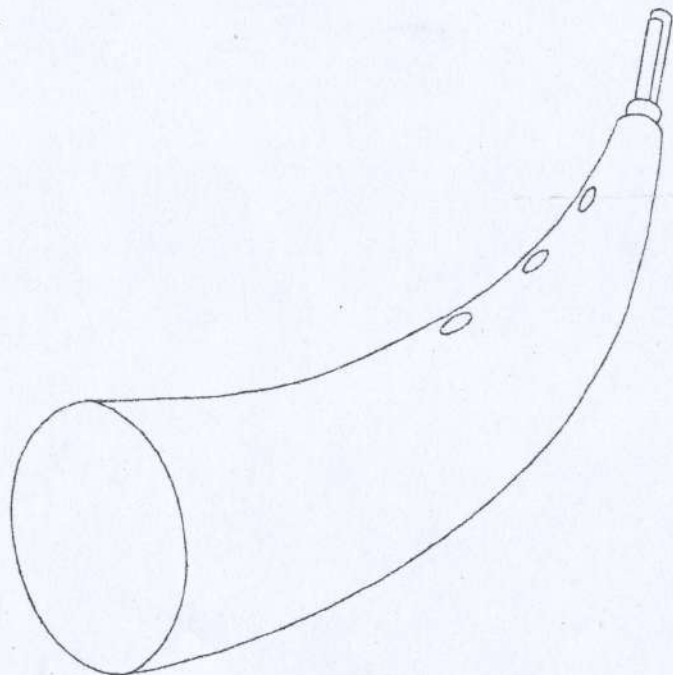


Рис.13. Безраструбно-коническая жалейка (трёхладковая разновидность)

Корпус инструмента (игровую трубку) делают в деревнях из бычьего рога (в том числе воловьего), удаляя из него черепную кость, спиливая остриё, отшлифовывая поверхность и вырезая на лицевой (слегка вогнутой) стороне круглые игровые отверстия

(«дырочки»). Размещаться последние должны ближе к тонкому концу, т.к. изменять ими высоту звука будет в этом случае значительно легче. Пищик инструмента («пищалку») изготовляют из спелого тростникового стебля, очищая внутренность заготовки (трубочки) от пуха, а затем вырезая на её поверхности прямоугольный одинарный язычок, всегда повернутый в сторону исполнителя. Для улучшения подвижности язычка конец его может слегка выскрабливаться, а под основание - подкладываться конский волос или суровая нитка. Чтобы соединённый с корпусом пищик не проваливался внутрь ствола, тростниковая трубочка должна иметь валикообразную обмотку из ниток, находящуюся у основания язычка. Сквозное отверстие на конце пищика, как правило, не закупоривают.

Звук инструмента - громкий, резкий; по тембру - напоминает гобой. Для извлечения его требуются значительные физические усилия и большой расход воздуха. Если в стенках корпуса сделано 2 игровых отверстия, то при игре их перекрывают пальцами обеих рук (как правило, указательными); если же конструкция имеет 3 игровых отверстия, то большая их часть может «смещаться» при игре или в сторону пищика, или в противоположную сторону, и перекрываться соответственно либо левой, либо правой рукой (указательным и средним пальцами). Звукоряд, извлекаемый из инструмента с помощью игровых отверстий (ладков), - на единицу больше их количества; однако при передувании (за счёт глиссандирования пищика) способен расширяться на 1-2 дополнительных звука сверху. Интервальная его структура неустойчива, а ладовая окраска (в зависимости от местоположения «дырочек» и расстояния между ними) колеблется. Высота строя инструмента непостоянна, поэтому нижним в звукоряде может быть любой звук, расположенный «на стыке» первой и второй октав. В процессе игры первоначальный строй может слегка повышаться или понижаться, а высота отдельных звуков незначительно варьироваться.

В деревенском обиходе безраструбно-коническая жалейка выполняет сугубо практические функции, и используется только для подачи сигналов на пастьбе. Исполняемые на инструменте наигрыши («на сбор», «на выгон») сравнительно коротки, подвижны, нередко строятся на повторении «мотивов-зовов», и имеют чисто инструментальный тип мелодики. Размеры инструментов, выявленных в ходе экспедиционной работы, не идентичны; однако в целом - довольно близки друг другу, что позволяет представить их в виде следующих (приблизительных и далеко не исчерпывающих) цифровых данных: общая длина инструмента - около 25 см; длина

пищика - от 5 до 7 см; толщина пищика - 6-7 мм; длина рога - около 20 см; диаметр широкого конца рога - от 5 до 8 см; диаметр игровых отверстий - 6-8 мм; расстояние между игровыми отверстиями - около 3 см.

Ареал безраструбно-конической жалейки точно не установлен, хотя единичные случаи её бытования зафиксированы в Ивановской и Нижегородской областях. Однако, учитывая «точечный» характер распространения инструмента, а также способность его функционировать параллельно с другими видами пастушеских инструментов, нельзя исключить возможности бытования данной жалеечной конструкции и в других регионах России. Время возникновения безраструбно-конических жалеек определить достаточно сложно, т.к. в историко-этнографическом отношении одинарные жалейки этого типа практически не исследованы. Отсутствие свидетельств бытования инструмента в XIX веке позволяет пока говорить о появлении его в русских деревнях не позднее начала XX века. В качестве народных названий инструмента зафиксированы лишь два единичных наименования – «рог» и «бычий рог».

УКАЗАТЕЛЬ ЛИТЕРАТУРЫ

1. Бабарыкин В. Сельцо Васильевское Нижегородской губ., Нижегородского уезда // Этнографический сборник ИРГО: Вып. 1. - СПб., 1853, с.24.
2. Бромлей К.М. Музыкальные инструменты и инструментальные наигрыши пастухов Ярославской области // Народные музыкальные инструменты и инструментальная музыка: Сборник статей и материалов в двух частях: Часть 2 / Сост. И.В.Мациевский. - М.: Сов. композитор, 1988, с.31-47.
3. Вертков К.А., Благодаров Г.И., Язовицкая Э.Э. Атлас музыкальных инструментов народов СССР: 2-е изд. - М.: Музыка, 1975, с.29.
4. Вертков К.А. Русские народные музыкальные инструменты. - Л.: Музыка, 1975, с.47-50.
5. Гордиенко О.В. О неизвестном изображении приокской двойной жалейки (опыт критики источника). - М.: Компания Спутник +, 2000, с.11.
6. Маслов А.П. Иллюстрированное описание музыкальных инструментов, хранящихся в Дашковском этнографическом музее в Москве. - М., 1909, с.41-45.

7. Павлинов К. О забытом народном инструменте // Музыка и быт, 1927, №6, с.9.
8. Руднева А.В. Курские танки и карагоды. - М.: Сов. композитор, 1975, с.138-204.
9. Старостин С.Н. О некоторых разновидностях пастушеских музыкальных инструментов Верхней Волги // Методы музыкально-фольклористического исследования: Сборник научных трудов МГК им. Чайковского. - М., 1989, с.64-82.
10. Тучков С.А. О музыке российской // Записки Сергея Алексеевича Тучкова. - СПб., 1906, с.12-17.
11. Финченко А.Е. Восточнославянские народные музыкальные инструменты в собрании МАЭ // Памятники культуры народов Европы и европейской части СССР: Сборник музея антропологии и этнографии: Вып. XXXVIII. - Л.: Наука, 1982, с.82-93.

Двойная жалейка - русский пастушеский инструмент из семейства «язычковых духовых». Состоит из двух - конструктивно независимых или имеющих общий раструб - одинарных жалеек, соединяемых в одно целое при помощи пальцев исполнителя. Специального механически фиксирующего устройства, как правило, не имеет, т.к. жёстко скреплённая конструкция для русских двойных жалеек не типична. По материалу, из которого изготавливают корпус инструмента, его раструбы или раструб, а также по географическому распространению, музыкальной специфике, жанровым особенностям репертуара, бытовым функциям русские двойные жалейки можно разделить на 2 основных вида: *среднерусские* и *южнорусские*.

Среднерусская двойная жалейка (т.н. приокская) представляет собой две конструктивно независимые, ничем не скреплённые друг с другом одинарные жалейки, каждая из которых имеет: деревянную *игровую трубку* с пальцевыми отверстиями, собственный берестяной *раструб* и тростниковый *пищик*. Наиболее употребительные местные названия инструмента - «дудки», «дудочки»; менее употребительные - «двойчатки», «жаланки».

Игровые трубки приокской двойной жалейки изготавливают из клёна, крушины, можжевельника; реже - ясеня. Форма их - цилиндрическая со слабо выраженной конусообразностью. Сквозные каналы в стволах, а также отверстия для пальцев (называемые в народе: «лады», «ладки», «ладницы», «голоса») выжигают металлическим прутком («жегалом»). На каждой из трубок (лежащих гори-

зонтально) выжигают разное количество «ладов»: на первой - 5 наверху и 1 снизу, ближе к тонкому концу (т.н. «подладок» или «подголосок»); на второй - 3 сверху, ближе к толстому концу. Вокруг готовых «ладов» вырезают небольшие углубления - для удобства расположения пальцев. Расстояния между первыми тремя отверстиями - у широких концов обеих трубок - должны совпадать, т.к. при игре исполнитель одним пальцем перекрывает сразу 2 отверстия: одно - на первой трубке, и одно - на второй. Трубку с 6-ю пальцевыми отверстиями исполнители называют: «пятерка», «пятерик», «пятеритка», «пятерня»; трубку с 3-мя отверстиями - «тройка», «тройник», «тройтка». Для защиты от влаги поверхность обеих трубок (методом втирания) покрывают тонким слоем льняного масла или натуральной олифы.

Раструбы приокской двойной жалейки (называемые в народе: «берестó», «рога», «рожки») делают из скрученной в коническую спираль берестяной ленты. Насажены на толстые концы стволов, они держатся лишь за счёт естественного трения, и легко снимаются при ослаблении закрутки спирали. Такие раструбы могут сжиматься и растягиваться до необходимых жалеечнику размеров, что позволяет с их помощью регулировать высоту звука и смягчать его резкость.

Пищики среднерусских двойных жалеек делают из спелого тростникового стебля, на небольшом кусочке которого (трубочке) вырезают направленный в сторону исполнителя язычок («защёпку»), и для улучшения его подвижности подкладывают под него конский волос или суровую нитку. Основание язычка обматывают снаружи суровыми нитками или льняной паклей, которые не дают пищику проваливаться внутрь корпуса. Трубочка готового пищика остаётся открытой с обоих концов, но иногда наружное отверстие пищика затыкают маленькой деревянной пробочкой. Во время исполнения пищики полностью находятся во рту, а открытые их концы зажимают языком. Чтобы воздух направлялся в инструмент, губы плотно прижимают к ниточной обмотке снаружи.

Положение рук при игре на двойной жалейке таково: если «пятерка» находится справа, а «тройка» - слева, то пальцы левой руки перекрывают сдвоенные отверстия внизу (т.е. три пары отверстий у широких концов трубок), а пальцы правой руки перекрывают 3 верхних отверстия на «пятерке» (т.е. у тонкого её конца - включая «подладок»). Игра на приокской двойной жалейке требует от исполнителя большого физического напряжения. Звук инструмента -

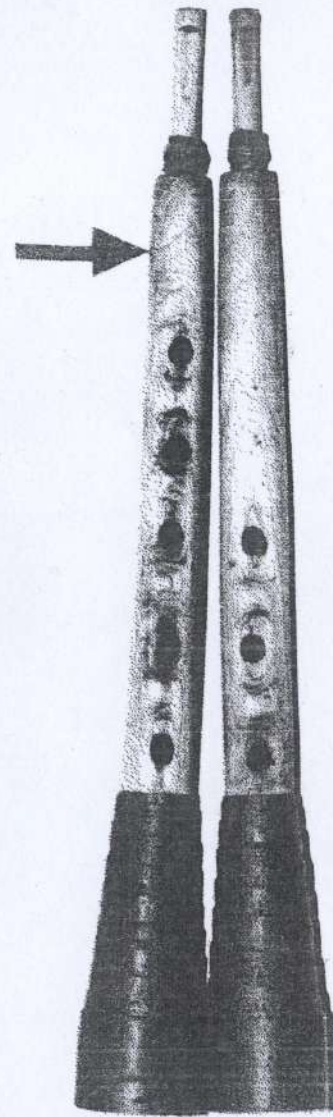


Рис.14. Среднерусская двойная жалейка с корпусом из клёна. Стрелка показывает местоположение шестого пальцевого отверстия на противоположной стороне

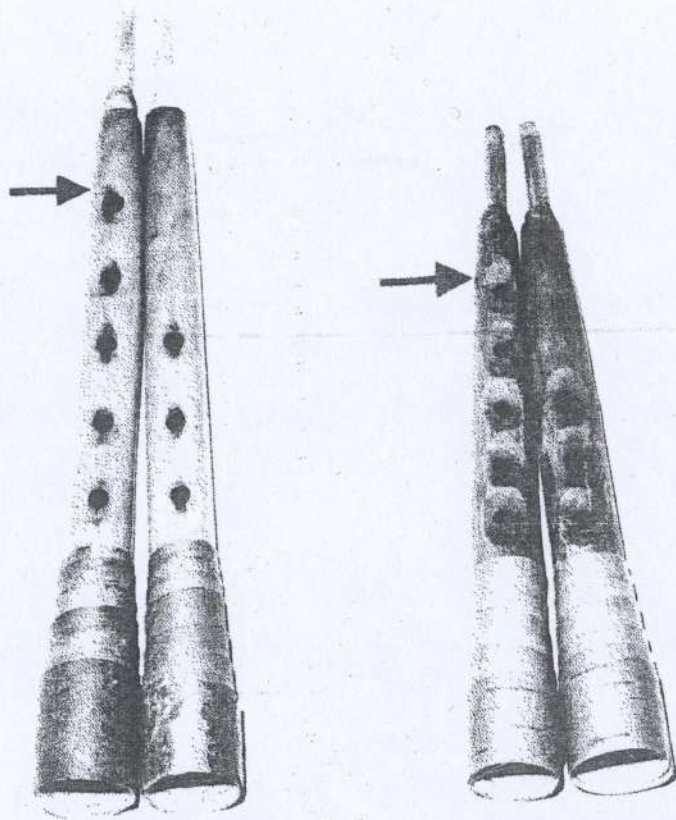


Рис. 15. Среднерусские двойные жалейки с корпусом из крушины (слева) и можжевельника (справа). Стрелки показывают местоположение шестого пальцевого отверстия на противоположной стороне

громкий, пронзительный: слышен за 2-3 км. Тембр его напоминает гобой.

Среднерусская двойная жалейка - инструмент пастушеский, предназначенный, в первую очередь, для подачи сигналов на пастьбе. Однако, кроме практической, у неё есть и эстетическая функция, и в репертуар инструмента, помимо сигналов, входят протяжные песни, романсы, плясовые песни, баллады, частушки, хороводные песни. Основу репертуара составляют протяжные лирические песни, т.к. они наиболее соответствуют музыкальной специфике инструмента. Многие из них исполняются и в процессе пастьбы, заменяя собой, в отдельных случаях, пастушеские сигналы.

Если в практической функции приокская двойная жалейка использовалась как сольный инструмент, то в эстетической функции - не только как сольный, но и как ансамблевый. В частности, игрой на этом инструменте (дополняемой короткими, спорадически звучащими припевками) сопровождали народные пляски по праздникам («играли под плясакá»), подыгрывали пению на свадьбах. Под аккомпанемент «дудок» пели и во время отдыха на сенокосе. Сочетание двойной жалейки с гармошкой использовалось при сопровождении пения частушек. Практиковалась и одновременная ансамблевая игра на 2-х двойных жалейках. В народе её называли игрой «в 4 дудки». Подобная игра использовалась во время т.н. «дунелей» или «соревнований», в которых участвовали 2 лучших пастуха-жалеечника из соседних деревень или из одной деревни, и обязательно - присутствовали слушатели. Целью «дунелей», проводившихся весной в поле, где пастухи должны были играть «сидя на соломе», было выявление лучшего исполнителя. Иногда - «в 4 дудки» сопровождали пение хоровой «артели» по праздникам. При этом предварительно, как и для игры «на дунели», инструменты тщательно подстраивались друг к другу.

В основе звукоряда приокской двойной жалейки лежит миксолидийский мажорный лад. Звукоряд «пятёрки» охватывает септиму, звукоряд «тройки» - кварту. Нижним в их совместном звукоряде может быть любой звук, высота которого не выходит за пределы нот «соль»-«си» первой октавы. Настраивая инструмент, исполнители следят, чтобы общие для обеих трубок звуки (первые четыре) совпадали между собой по высоте (т.е. звучали строго в унисон). При игре строй инструмента (в целом) может немного повышаться или понижаться, а высота отдельных звуков - незначительно варьироваться. По голосоведению, гармонической интервалике - жалеечное двухголосие напоминает песенное народное многоголосие

(двухголосие). Второй трубке при этом отводится роль нижнего подголоска. Во время исполнения песенная двухголосная фактура насыщается своеобразной орнаментикой, включающей форшлаги, трели, морденты, короткие глissандо.

Географически - инструмент был распространён в 3-х областях: Владимирской, Рязанской (в той её части, которая относилась раньше к Тамбовской губернии) и Нижегородской. Однако центр ареала находился в восточной части Владимирской области (в междуречье низовьев Клязьмы и Оки). Следы бытования инструмента зафиксированы здесь в 8-ми районах. В Рязанской и Нижегородской областях инструмент бытовал лишь в отдельных районах, примыкающих к Владимирской области по Оке.

Размеры среднерусских двойных жалеек и их отдельных частей (ввиду различной величины игровых трубок, пищиков, раструбов) могут существенно варьироваться. Однако, несмотря на различие «в деталях», они не выходят за определённые, установленные традицией, рамки, и если суммировать результаты технических обмеров, сводятся, приблизительно, к следующему: общая длина инструмента - 20-30 см; длина игровой трубки - 12-17 см; диаметр игровой трубки: у толстого конца - 15-21 мм, у тонкого конца - 11-14 мм; диаметр сквозного отверстия в игровой трубке: у толстого конца - 10-16 мм, у тонкого конца - 7-11 мм; толщина стенок игровой трубки (у толстого и тонкого концов) - 1,5-2,5 мм; расстояние между пальцевыми отверстиями (от края одного до края другого) - 12-22 мм; диаметр пальцевых отверстий - 4-6 мм; расстояние от края толстого конца игровой трубки до края ближайшего пальцевого отверстия - 13-25 мм; расстояние от края тонкого конца игровой трубки до края «подладка» - 7-21 мм; длина тростникового пищика - 5-7,5 см; диаметр трубочки пищика - 5,5-7 мм; длина язычка пищика - 3-4 см; ширина язычка пищика - 4-6 мм; расстояние от подвижного конца язычка до ближайшего края трубочки пищика - 6-9 мм; длина берестяной ленты для раструба - 50-70 см; ширина берестяной ленты для раструба - 2-3,5 см.

Хранят инструменты в разобранном виде. Раструбы сворачивают колечком и сдвигают их от края к середине ствола. Игровые пищики закладывают внутрь корпуса, а для запасных - делают специально вырезанные пеналы из дерева. Сложенный инструмент заворачивают в кусок мягкой материи.

Нотный пример 15

НАКОЛОЛА НОЖЕНЬКУ /песенный наигрыш/ (среднерусская двойная жалейка)

Нотация О. Гордиенко

Нижегородская обл., Выксунский район

Нотный пример 16

ВЫХОДИЛА САША /песенный наигрыш/
(среднерусская двойная жалейка)

Нотация О. Гордиенко

Musical score for 'Выходила Саша' in G major, 3/4 time. The score consists of 10 staves of music. The tempo is marked as ♩ = 63. The notation includes various rhythmic patterns, including eighth and sixteenth notes, and rests. There are several measures with first and second endings marked with '1' and '2' above the notes. The score concludes with a double bar line.

Нижегородская обл., Выксунский район

Нотный пример 17

КАМАРИНСКАЯ /«старинная частушка плясовая»/
(наигрыш на среднерусской двойной жалейке, чередующийся с пением)*

Нотация О. Гордиенко

Musical score for 'Камаринская' in G major, 3/4 time. The score consists of 10 staves of music. The tempo is marked as ♩ = 116. The notation includes various rhythmic patterns, including eighth and sixteenth notes, and rests. There are several measures with first and second endings marked with '1' and '2' above the notes. The score concludes with a double bar line.

♩ = 132

Ох ты, Ми-шинь-ка(у) ха-ро-шинь-кай, - па-ла-шу-ба-чек ка-ро-тинь-кай!

А што ж ты ни же-ни-сься, на че-во же ты на-де-и-сься?

- А я на-де-ю-ся на де-ниш-ки, я же-нюсь на той не-де-люш-ки.

А я же-нюсь на крас-най де-вуш-ки!

♩ = 144

Ах, чуть ми-ня волк не съел(ы) - в э-ту по-ру ма-ла-дец па-спе[л]!

Ох ты, Ми-шинь-ка ха-ро-шинь-кай, - па-ла-шу-ба-чек ка-ро-тинь-кай!

А што ж ты ни же-ни..., а на че-во же ты на-де-и-сья?

- А я на-де-ю-ся на де-ниш-ки, я же-нюсь на той не-де-люш-ки...

И же-нюсь на крас-ной де-вуш-ки!



Нижегородская обл., Выксунский район

Примечания:

* Так как фрагменты данной нотации, вопреки воле автора опубликованные в книге А. Банина «Русская инструментальная музыка фольклорной традиции» (М., 1997), содержат ряд существенных ошибок (неверные ноты, неточные ключевые знаки, пропуски случайных знаков альтерации, отсутствие смены метрономических единиц), мы вынуждены дать здесь текст нашей нотации полностью – в его оригинальной, авторской, редакции.

** На фонограмме и инструмент и голос звучат полутонем ниже.

*** Смена метрономических единиц по ходу наигрыша происходит постепенно.

Южнорусская двойная жалейка представляет собой две конструктивно взаимосвязанные, но ничем не скрепленные друг с другом одинарные жалейки, т.е. - две тростниковые *трубки* с пальцевыми отверстиями, вставляемые (без жесткой фиксации) в общий *раструб* из коровьего рога, обладающие вынимающимися или вырезанными прямо на корпусе инструмента *пищиками*. Конструкцию с вынимающимися пищиками именуют в народе «цыганской» или «стышной» (от слова «стык»), конструкцию с пищиками, вырезанными на корпусе, - «русской». Наиболее употребительные местные названия инструмента — «пищики», «трости», «тростянки»; менее употребительные — «пищик», «жалейка», «жалейки».

Для изготовления *игровых трубок* южнорусских двойных жалеек используют старые тростниковые стебли, растущие на болотах или в поймах рек¹², либо - найденные на крышах изб, крытых «соломой» (тростником). Выбирая тростник для жалеек, исполнитель должен учитывать величину рога, из которого он будет делать раструб. Если рог большой, то и трубки должны быть потолще и подлиннее. На поверхности подогнанных друг к другу и вычищенных изнутри трубок вырезают прямоугольные пальцевые отверстия: на первой трубке (лежащей горизонтально) - 6 сверху, на второй - 3 сверху. Первое отверстие, вырезаемое у обеих трубок на одном и том же месте, не должно быть значительно удалено от края ствола, т.к. это отрицательно сказывается на качестве звучания инструмента. Расстояния между тремя парами отверстий, находящихся у краёв трубок, должны совпадать, т.к. исполнитель одним пальцем перекрывает во время игры сразу 2 отверстия: одно - на первой трубке, и одно - на второй. Трубку с 6-ю пальцевыми отверстиями исполнители называют «шестерник», с 3-мя пальцевыми отверстиями — «тройник». В инструментоведческой литературе упоминается о южнорусских двойных жалейках и с несколько иным сочетанием пальцевых отверстий: 5+2, 5+3. Однако ни о территории бытования, ни о степени распространённости (типичности) таких инструментов сведений в литературе не имеется¹³.

¹² У нетрадиционных по материалу «стышных» конструкций игровые трубки могут быть металлическими.

¹³ Не исключено, что подобные образцы бытовали когда-то на Брянщине, т.к. похожее сочетание (4+2) упоминается в одном из записанных там устных сообщений.

Пищик южнорусской двойной жалеики находится на противоположном - по отношению к пальцевым отверстиям - конце трубки. Язычок пищика («голосник»), вырезаемый прямо на стволе трубки, может быть повернут как к исполнителю, так и от него. Язычок вставного пищика (изготавливаемого из тростинки меньшего диаметра) всегда повернут только в одну сторону - к исполнителю. Чтобы немного приподнять язычок над трубкой (что улучшает звучание инструмента), под основание его подкладывают суровую нитку, свободные концы которой обматывают вокруг жалеечного корпуса или вокруг трубочки вставного пищика. Ниточная обмотка на пищике может передвигаться, что позволяет регулировать высоту его звучания. Открытые концы жалеечных трубок или вставных пищиков во время игры зажимают языком.

Раструб южнорусских двойных жалеек изготавливают из отшлифованного коровьего (точнее, бычьего) рога, острый конец которого частично спиливают, оставляя лишь небольшой выступ, необходимый для поддержки трубочек. Для украшения - на широкий конец рога надевают металлический венчик; или вырезают «на ребре» стенок рога небольшие зубчики, окружая их нередко, в качестве дополнительного узора, своеобразным кольцом из просверленных дырочек. Вставленные в раструб трубочки исполнитель прижимает к выступу рога мизинцем и большим пальцем той руки, которая при игре перекрывает 3 пары двосенных отверстий у края «тройника» и «шестерника» (как правило, это - левая рука). Вторая рука перекрывает оставшиеся 3 отверстия на «шестернике».

Звукоряд «шестерника» охватывает септиму, звукоряд «тройника» - кварту. В основе звукоряда южнорусских двойных жалеек лежит мажорный миксолидийский лад. Высота строя инструмента непостоянна, и зависит от величины игровых трубок и размера пищиков. Судя по материалам, имеющимся в распоряжении фольклористов, нижним звуком южнорусских двойных жалеек может быть любая нота в диапазоне от «си» малой октавы до «соль» первой октавы. Как и на среднерусских двойных жалеиках, высота отдельных звуков в процессе игры может незначительно варьироваться.

Тембр инструмента довольно мягкий, чуть гнусавый, имеет несколько «знойную» (специфически «южную») окраску. Динамические возможности не очень значительны: конструкция инструмента не позволяет извлекать звуки, слышные за несколько километров. Большинство исполнителей - пастухи. Однако, несмотря на то, что инструмент этот относится к категории пастушеских, и в репертуар его входят пастушеские наигрыши (для оповещения людей или ус-

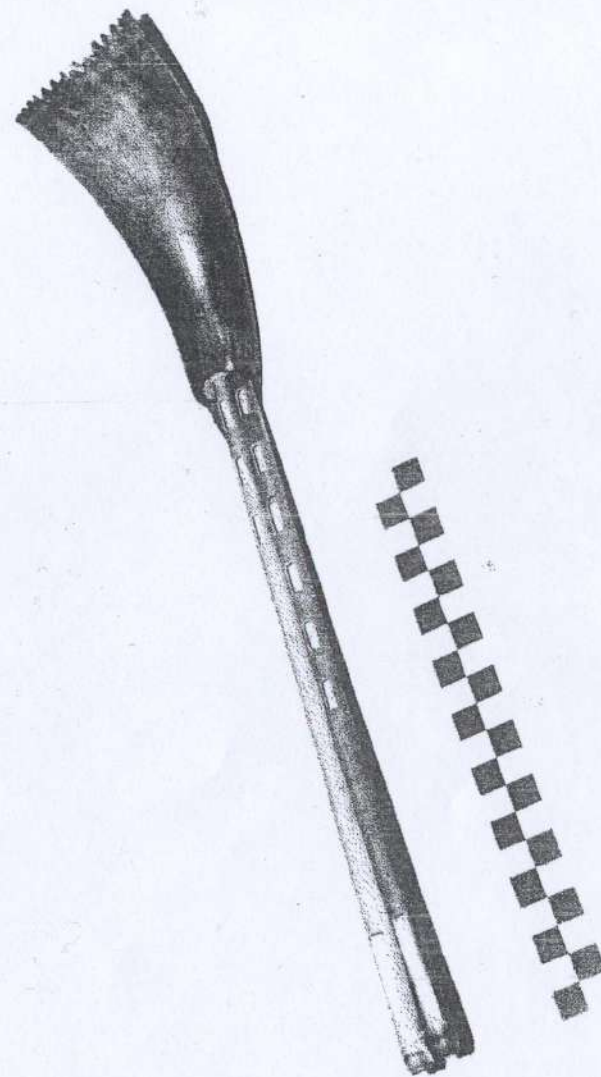
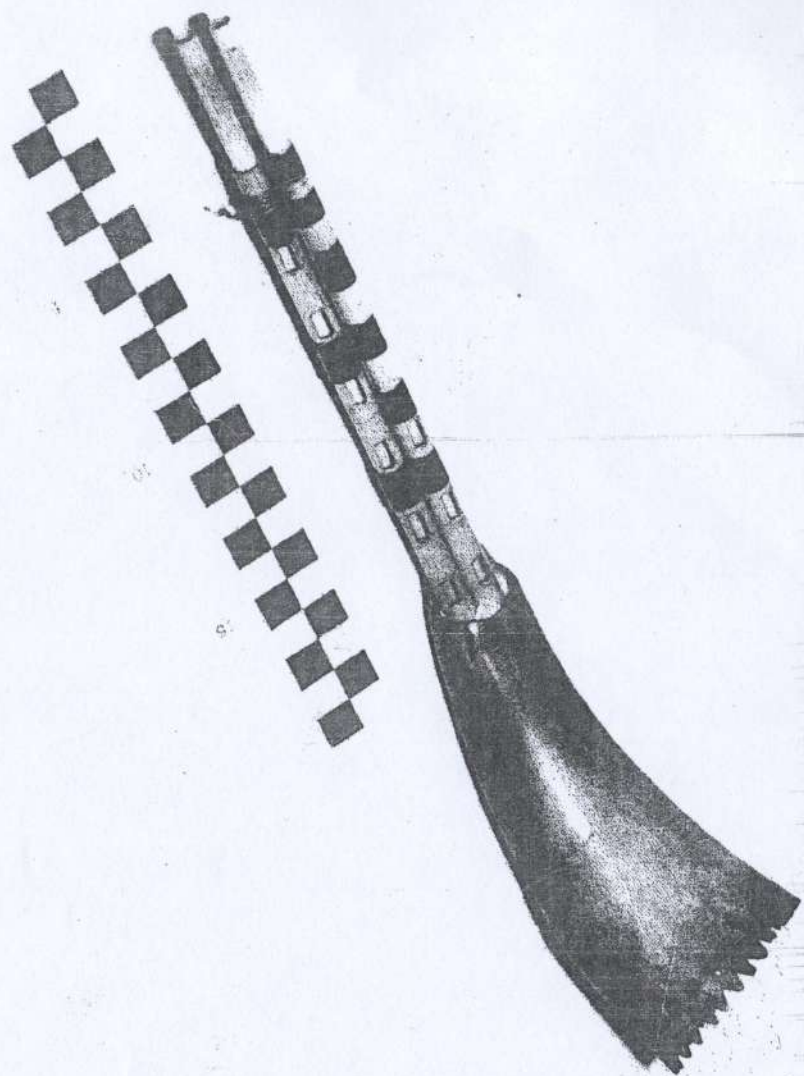


Рис. 16. Южнорусская двойная жалеика с не вынимающимися (т.е. вырезанными прямо на корпусе инструмента) пищиками

Рис. 17. Южнорусская двойная жалейка с вынимающимися пищиками



покоения животных), специальных сигналов-зоров на южнорусских двойных жалейках не исполняют. Эстетические функции инструмента связаны с игрой на праздничных гуляньях, на отдыхе в поле (во время сельскохозяйственных работ). Инструмент использовался для сопровождения плясок, пения частушек, скорых плясовых песен. При этом применялась не только сольная, но и ансамблевая игра. Например, на двойной жалейке с косой (выполнявшей функции ударного инструмента) или на 2-х - 3-х двойных жалейках (одновременно) исполняли наигрыши под пляску. Ансамбль из 3-х двойных жалеек мог сопровождать пение женского хора. Использовалась южнорусская двойная жалейка и как обрядовый инструмент. Например, в Рязанской губернии во время празднования «конского праздника» - дня «Егория храброго» - пастух, сидя на обрядовом «коне» из палок (вместе с которым его носили по деревне), должен был играть на двойной жалейке.

Основу репертуара южнорусских двойных жалеек составляют плясовые и песенно-плясовые наигрыши (довольно подвижные по темпу). Именно в них наиболее полно выявляется музыкальная специфика инструмента. Кроме того, в репертуар входят частушки, припевки, отдельные лирические песни (в целом - не очень характерные для этого инструмента); иногда - хороводные. Технические возможности инструмента весьма разнообразны. Конструкция его допускает исполнение как гармонического, так и полифонизированного двухголосия. Широко представлены в наигрышах различные орнаментальные украшения. В плясовых наигрышах, наряду с моторными ритмическими рисунками (дробными или равномерными), жалеечники охотно используют и разного рода синкопы.

Территория, где были распространены южнорусские двойные жалейки, довольно обширна, и включает в себя Тульскую, Рязанскую, Орловскую, Курскую, Белгородскую, Воронежскую, Липецкую, Тамбовскую, Пензенскую, Саратовскую, Самарскую области. По имеющимся в литературе сведениям (о достоверности которых судить довольно трудно), бытовали двойные жалейки и на казачьих территориях: на Дону, Северном Кавказе, на Урале.

Размеры южнорусских двойных жалеек зависят от материала изготовления, а также от индивидуальных физических данных жалеечника и конструктивных норм, установленных местными исполнительскими традициями. При значительных колебаниях величины инструмента приблизительные размеры его таковы: длина игровой трубки - от 15 до 30 см; диаметр игровой трубки - 6-10 мм; длина

пальцевых отверстий - от 5 до 13 мм; ширина пальцевых отверстий - 3-5 мм; расстояние между пальцевыми отверстиями (от края одного до края другого) - 10-20 мм; расстояние от края трубки до края ближайшего пальцевого отверстия - от 15 до 50 мм; длина язычка, вырезаемого на стволе - около 3,5 см; ширина язычка, вырезаемого на стволе - 5-7 мм; расстояние от подвижного конца язычка (или от его основания) до ближайшего края трубки - 10-12 мм; длина вставного пищика - 4-6 см; диаметр вставного пищика - 4-6 мм; длина язычка вставного пищика - около 3 см; ширина язычка вставного пищика - 3-4 мм; расстояние от подвижного конца язычка до ближайшего края вставного пищика - 4-7 мм; длина раструба (рога) - 11-18 см; диаметр широкого конца раструба (рога) - 4-6 см. Хрупкость материала, из которого сделаны игровые трубки и вставные пищики, заставляет исполнителей обращаться с ними очень бережно, и даже хранить их в специально вырезанных деревянных пеналах с выдвигаемыми крышками.

Наряду с двойными, существуют и так называемые *парные жалейки*, у которых вторая трубка (в конструктивном и музыкальном отношении) фактически дублирует первую, и выполняет в процессе игры лишь сугубо динамическую - усиливающую общее звучание инструмента - функцию, или же - функцию «красочную», если она детонирует (т.е. даёт не совсем чистый унисон). Трубки парных жалеек нередко жёстко скреплены друг с другом. По существу - такие инструменты являются удвоенной одинарной жалейкой. Главное же различие парной и двойной жалеек заключается в том, что у двойной жалейки вторая трубка имеет более самостоятельную музыкальную функцию. В качестве образца русских парных жалеек в литературе упоминаются тростниковые инструменты из Смоленской губернии - с жёстко скреплёнными трубками, и сочетанием пальцевых отверстий 5+5.

Время появления в русских деревнях парных и двойных жалеек (ввиду проблематичности его определения) точно не установлено. Однако если первые, весьма противоречивые, сведения о двойных жалейках, содержащиеся в «Записках» С.А.Тучкова, являются научно достоверной информацией, - можно утверждать, что в России XVIII-го (и даже XVII-го) века инструменты эти уже существовали.

Нотный пример 18

БАРЫНЯ /плясовой наигрыш/
(южнорусская двойная жалейка)

Нотация Ф. Соколова
Редакция О. Гордиенко

Скоро $\text{♩} = 120$

Самарская обл.

Нотный пример 19

РУССКАЯ ПЛЯСОВАЯ

(наигрыш на южнорусской двойной жалейке)

Нотация И. Здановича
Редакция О. Гордиенко

$\text{♩} = 114$ (постепенно ускоряя)

и т.д.

Тульская губ., Богородицкий уезд

УКАЗАТЕЛЬ ЛИТЕРАТУРЫ

1. Вертков К.А. Русские народные музыкальные инструменты. - Л.: Музыка, 1975, с.47-50.
2. Гордиенко О.В. Приокская двойная жалейка // Сов. этнография, 1980, №1, с.128-141.
3. Гордиенко О.В. Картографирование как метод исследования исчезающих видов народных музыкальных инструментов (на примере изучения приокской двойной жалейки) // Картографирование и ареальные исследования в фольклористике: Сборник трудов РАМ им. Гнесиных: Вып. 154 / Сост. О.А.Пашина. - М., 1999, с.170-188.
4. Гордиенко О.В. О неизвестном изображении приокской двойной жалейки (опыт критики источника). - М.: Компания Спутник +, 2000, с.3-26.
5. Добрынкин Н.Г. Пастушничество в Меленковском уезде // Владимирские губернские ведомости, 1870, №26, с.2-4.

6. Маслов А.Л. Иллюстрированное описание музыкальных инструментов, хранящихся в Дашковском этнографическом музее в Москве. - М., 1909, с.44-45.
7. Привалов Н.И. Музыкальные духовые инструменты русского народа // Известия С.-Петербургского общества музыкальных собраний, 1903, июль - сентябрь, с.33.
8. Семёнова О.П. Праздники (Рязанская губ. Даньковский уезд) // Живая старина, 1891, вып. 4, с.191.
9. Тучков С.А. О музыке российской // Записки Сергея Алексеевича Тучкова. - СПб., 1906, с.12-17.
10. Щуров В.М. Усёрдские пищики // Памяти К. Квитки: Сборник статей. - М.: Сов. композитор, 1983, с.269-281.

Шпультный рожок - русский пастушеский инструмент из семейства «язычковых духовых». Используется для подачи сигналов на пастьбе. *Корпус*: трубчатый; конусообразный; прямой или изогнутый; чаще металлический (из жести), но может быть и костяной (из коровьего рога), берестяной (в виде спирали), деревянный (выжигаемый изнутри), стеклянный (из бутылки с отбитым доньшком); без игровых (пальцевых) отверстий или (в редких случаях, и только на костяных, металлических и деревянных инструментах) с 2-4-мя игровыми отверстиями; длиной от 15 до 60 см. Наиболее характерной деталью инструмента является вставляемая в узкий конец корпуса грибовидная деревянная *шпуля*. Она изготавливается, обычно, из катушки от ниток, одну из «шляпок» которой спиливают, а другую - либо «сплющивают» (т.е. стёсывают по бокам), либо оставляют без изменений. На нестёсанных краях «шляпки» (сверху) вырезаются две невысоких (около 1 мм) подставочки (иногда их заменяют обломками расщеплённой спички), на которые накладывается - а затем натягивается и привязывается нитками к «ножке» шпули - тонкая, закрывающая сквозное отверстие резиновая полоска (язычок-мембрана) - шириной около 1 см, или (в редких случаях) эластичная берестяная ленточка. Гораздо реже встречаются шпули, изготовленные не из «полуфабриката» (т.е. катушки), а из обыкновенного куска дерева (например, клёна или можжевельникового корня). В этом случае все её части («ножку», «шляпку», подставочки) вырезают ножом, а сквозное отверстие прожигают металлическим прутом. По форме такие шпули мало чем отличаются от обычных. Хорошо подогнанная шпуля должна входить в корпус инструмента плотно, как пробка. Если добиться этого не удаётся,

то для закрепления используют изоляционную ленту, лейкопластырь или суровые нитки, которыми обматывают либо «ножку» шпули, либо весь «стык» (снаружи). Необходимо, чтобы обмотка не только держала шпулю, но и не пропускала воздух, т.к. в противном случае инструмент может не зазвучать.

Наличие шпульно-резинового пищика (называемого в народе: «шпұлька», «цёвка», «пищалка», «пищик», «свищик», «свисток», «свисточек») — главный признак, отличающий рожки этого типа от рожков мундштучно-амбушюрных. Поэтому уточняющее определение «шпульный» было введено в общеродовое (научное) название этих инструментов. В деревнях же шпульный рожок называют: «медный рог», «медная дудка», «медный рожок», «железная труба», «железный рог», «железна дудка», «железный рожок», «пастуший рог», «пастухова дудка», «пастуший рожок», «берестовый рог», «дудок», «дудочек», «свирель», «труба» и т.д.

Звучание инструмента - громкое. При благоприятных погодных условиях его слышно на расстоянии от 2-х до 8-ми км. «Как затрубят - по всему лесу чётко», - говорят сельские жители. Тембр «основного тона» металлических рожков напоминает звук фанфары, корнет-а-пистона или горна. Мягкий вибратор (резина), по эластичности родственный человеческим губам, придаёт ему специфически «медную», а не «язычковую» окраску. Поэтому при чисто слуховой маркировке тембра (без учёта «механики» звукообразования) возможна неадекватная его интерпретация, т.к. «язычковый» (по классификации) инструмент обладает «амбушюрным» тембром.

Теоретически - инструменты без игровых отверстий должны давать 1 звук (если не принимать во внимание звуки, получающиеся от передувания). Однако практически звукоряды наигрышей могут включать от 2-х до 6-7-ми звуков (в диапазоне квинты - сексты), хотя не все из этих звуков выработаны одинаково ровно и обладают столь же отчётливым звучанием, как «основной тон». Звукоряды такого рода появляются как от передувания, так и в результате «работы» языком. Многочисленными образцами представлены в репертуаре инструмента и наигрыши, построенные на одном звуке (с ритмическим его оживлением). Часто используются в них простейшие и, предположительно, древнейшие ритмические конструкции: дробная тирада, однофразовая тирада. Разница в степени сложности выразительных средств того или иного наигрыша зависит и от уровня исполнительского мастерства пастуха. И если временная и звуковысотная специфика рожечной музыки

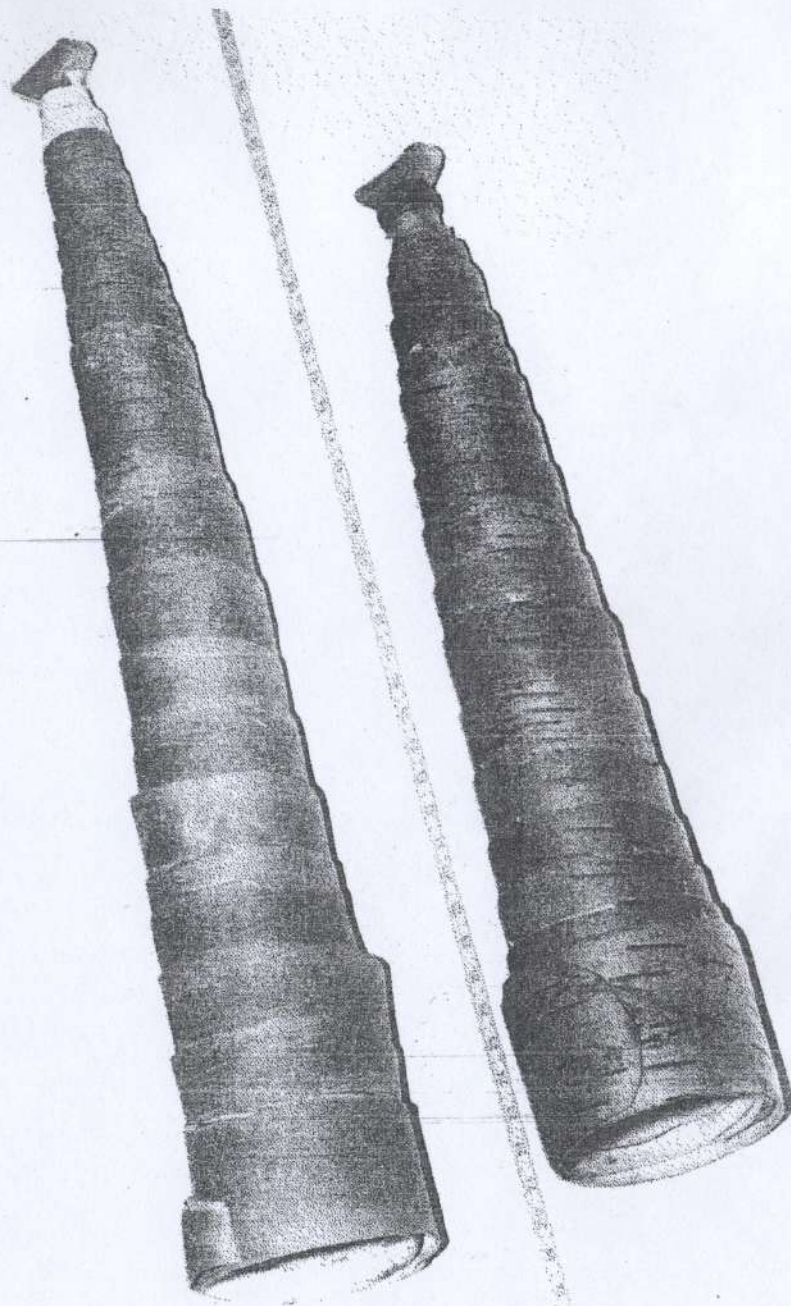


Рис. 18. Пастушеские шпульные рожки с берестяным корпусом и деревянной катушечной шпулей

Рис. 19. Пастушеский шульпыный рожок с медным корпусом и Деревянной катушечной шульпой

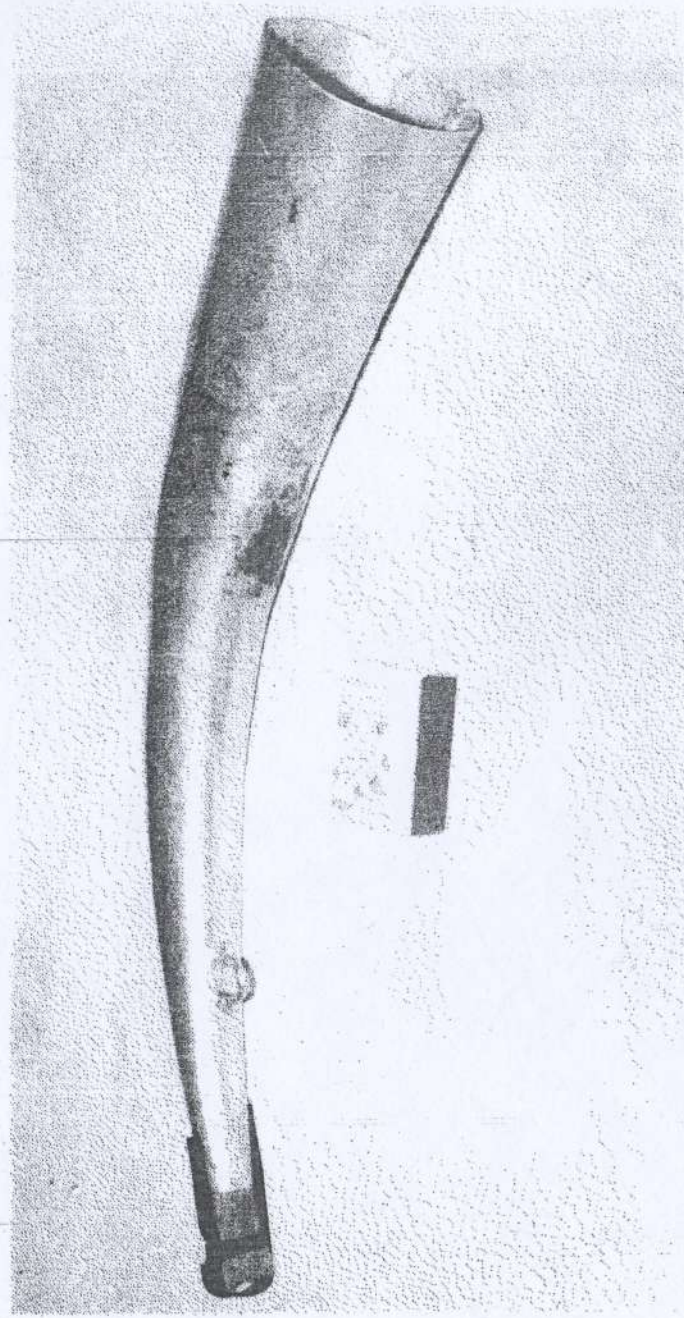
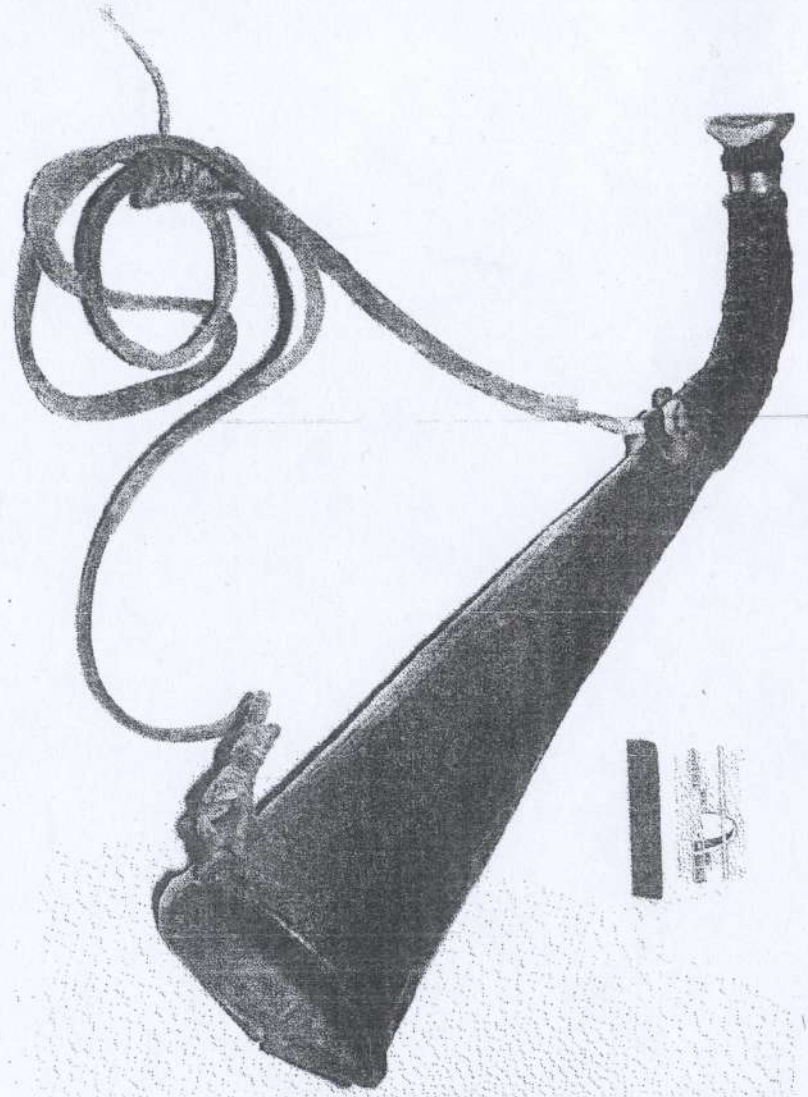


Рис.20. Пастушеский шульпыный рожок с алюминиевым корпусом и не катушечной деревянной шульпой

Рис. 21. Пастушеский шульбный рожок с железным корпусом и не стёсанной по бокам катушечной шульгой

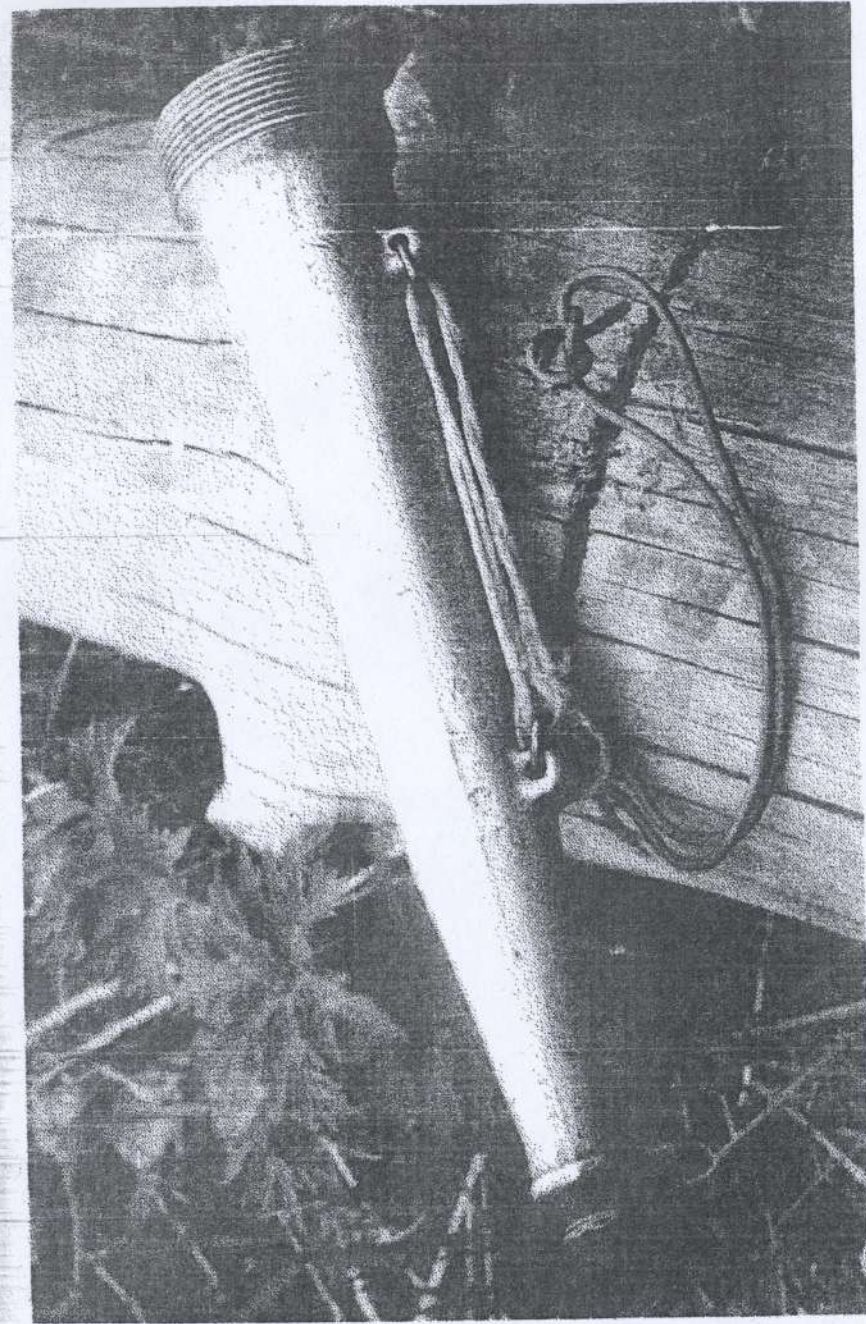
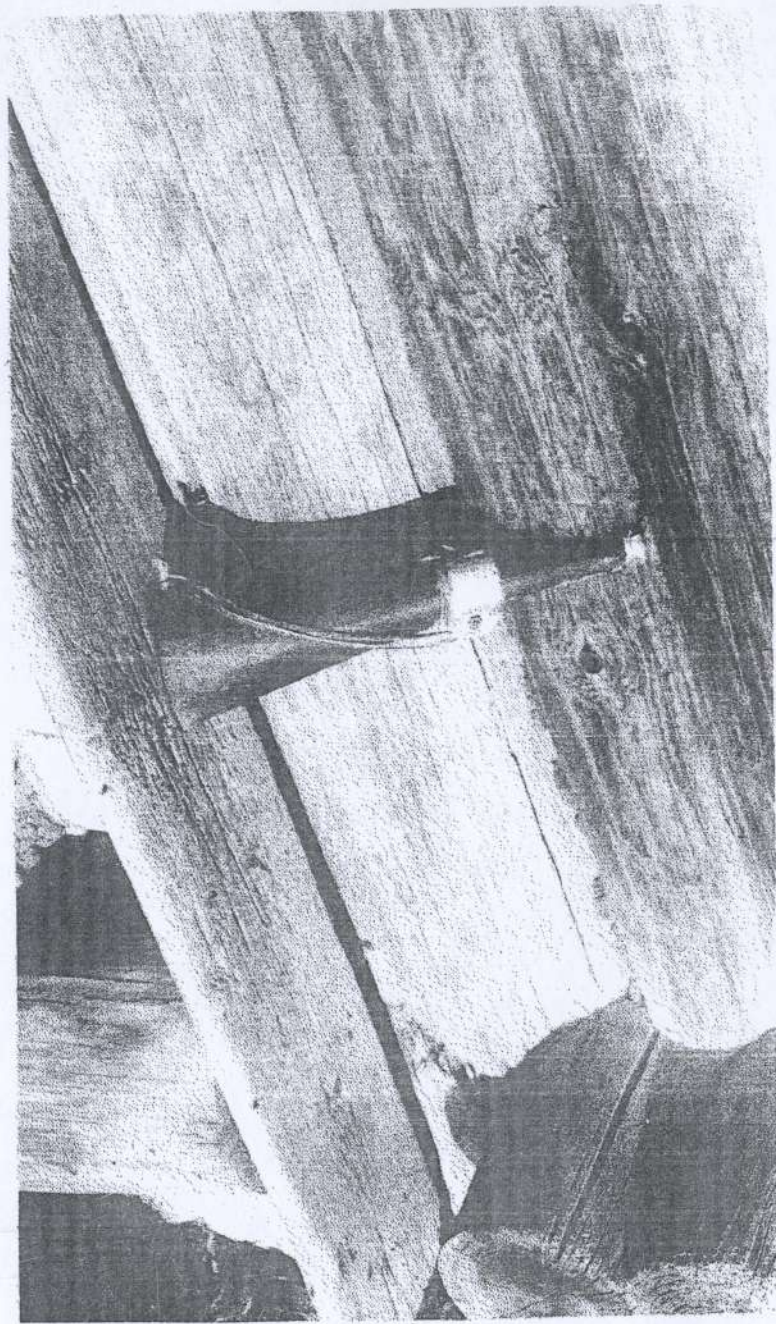
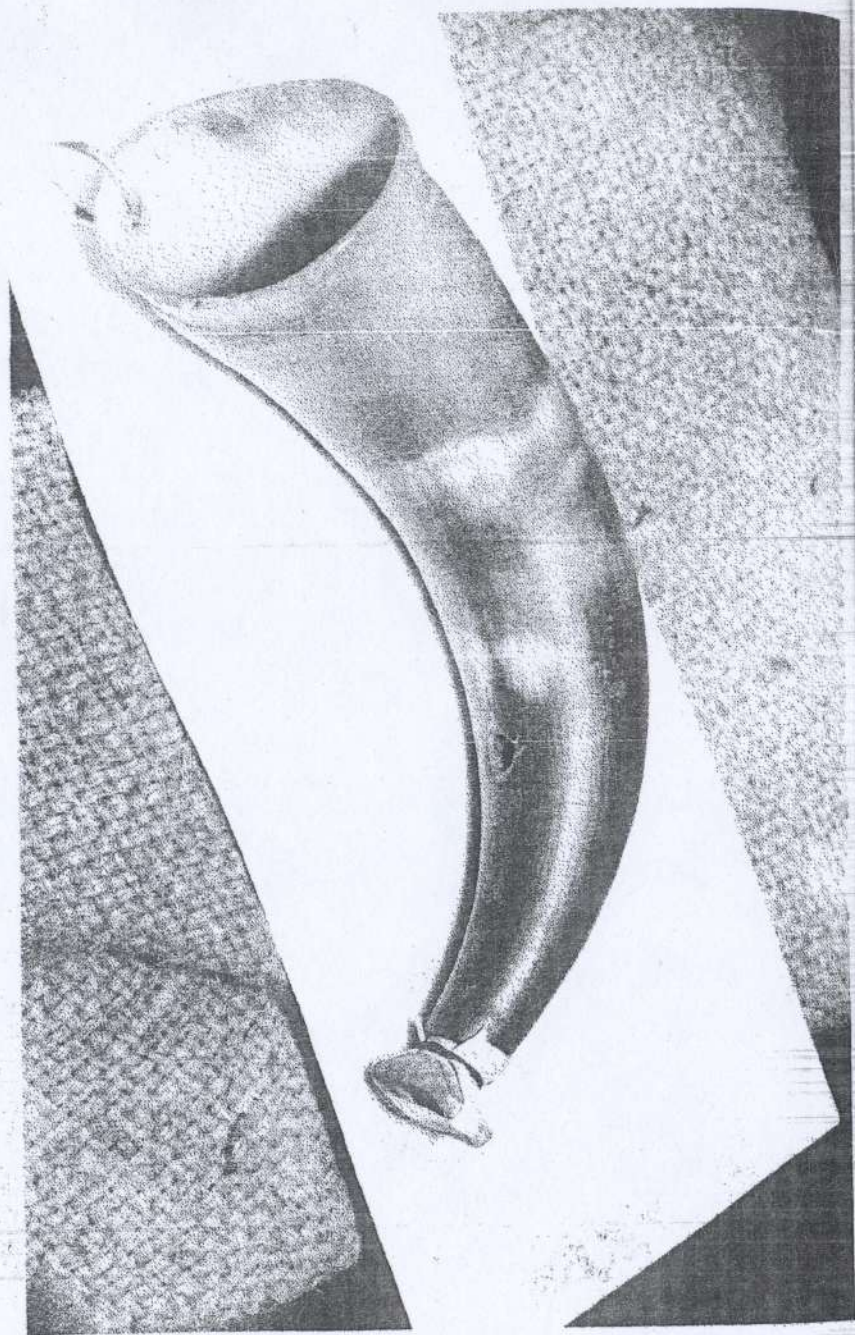


Рис. 22. Пастушеский шульбный рожок с корпусом, сделанным из наконечника от брандспойта, и не катушечной деревянной шульгой

Рис 23. Пастушеский шпультный рожок с двумя пальцевыми отверстиями на стенке. корпусом из коровьего рога и деревянной катушечной шпульты



определяется, прежде всего, её сигнальным назначением, то отдельные исполнители выходят далеко за рамки простой функциональности, и обогащают свои сигналы интересной ладовой организацией и даже - национально характерной интонационностью.

Говоря об исполнении, пастухи предпочитают не пользоваться словом «играть», а употребляют вместо него слово «трубить». Техника звукоизвлечения («основного тона») на этих инструментах достаточно проста. Во время игры «шляпка» шпульты полностью находится во рту, а губы плотно прижимают к поверхности «ножки», чтобы воздух изо рта проходил только внутрь корпуса. «Основной тон» инструмента исполнители называют «бас». Трубить на одном звуке - значит играть, по выражению пастухов, «простым басом». В такой манере играют, как правило, в лесу, когда от стада (по-деревенски - «табуна») отстают 2-3 коровы. Переходить при исполнении на более высокие (по отношению к «басу») звуки - называется играть «стонкого». Для этого, по словам народных исполнителей, «языком ворочать надо».

Возникновение инструментов можно отнести, предположительно, к концу XIX - началу XX века, хотя не исключено, что свою «родословную» металлический рожок ведёт от амбушюрных охотничьих рожков XVIII века, дискантовые разновидности которых - входившие в состав роговых оркестров - он напоминает по форме; «предками» же костяных и берестяных шпультных рожков (вероятно, более древних по происхождению) могли быть амбушюрные пастушеские рога, сделанные как из кости, так и из бересты.

В наши дни инструмент этот бытует не только в деревнях, но и в рабочих посёлках (деревенского типа), а также на окраинах небольших провинциальных городков - в российской «глубинке». Во время утреннего и дневного сбора стада пастух, обходя деревню, исполняет на шпультном рожке рассредоточенную цепь сигналов, оповещая хозяек о выгоне скота. В лесных условиях инструмент используют для подачи сигналов заблудившимся животным.

Ареал пастушеского шпультного рожка не ограничен. Исполнители - преимущественно мужчины, но изредка встречаются женщины и мальчики-подростки. Благодаря относительной простоте изготовления, небольшим размерам, громкости, лёгкости звукоизвлечения шпультный рожок постепенно вытеснил из пастушеского обихода многие традиционные инструменты, которые (если не исчезли совсем) стали выполнять в процессе пастыбы лишь сугубо эстетическую (своего рода «декоративную») функцию. В последние десятилетия пользоваться этим инструментом стали не только пас-

тухи «новой формации» (т.е. те, что помоложе), но и (всё чаще) пастухи старшего поколения, ещё не потерявшие навыков игры на деревянных трубах, жалейках и других старинных инструментах.

Однотипность материала и конструкции большинства шпультных рожков (с жестяным корпусом) свидетельствует о том, что процесс их изготовления носил когда-то массовый характер, и был, скорее всего, централизован. По-видимому, инструменты эти изготовлялись кустарным способом в слесарных мастерских, и продавались (как когда-то мунштучные железные трубы пастухов) на рынках в маленьких провинциальных городках, посёлках, предместьях больших городов, а также - на деревенских и всероссийских ярмарках.

В современных условиях шпультные рожки не только активно функционируют, но и продолжают видоизменяться, подтверждая мысль о том, что мы имеем дело с живой фольклорной традицией. В частности, для изготовления корпуса нынешние пастухи, наряду с традиционными материалами, стали использовать и случайно найденные предметы: такие, например, как распиленную пополам фанфару (с ручкой) или наконечник от брандспойта («трансбой», по выражению пастуха). Наиболее звонким инструментом, дающим при игре так называемые «отливы», некоторые пастухи считают рожок, сделанный «из самовара» (т.е. из самоварной жести). Наиболее удобным в условиях пастыбы - сделанный «из берёста» (т.е. - берестяной ленты длиной 1,5-2 м, шириной 3-4 см): т.к. его спиральный корпус легко растягивается и сжимается (после чего его даже можно положить в карман). Кроме того, у берестяного рожка существует возможность перестройки «основного тона» (также благодаря растяжимости корпуса). Говоря словами пастуха, на нём «можно грубо, а можно тоньше бас сделать». На рожках же из металла или из коровьего рога (не обладающих подобной растяжимостью) «бас», по словам того же исполнителя, звучит «как бы в одном направлении».

Достоинством берестяного рожка пастухи считают и возможность изменения формы инструмента. По желанию - рожок может быть «крутой» (т.е. изогнутый) или «пологий» (т.е. прямой). Лучшими звуковыми качествами среди берестяных рожков обладают экземпляры, сделанные из тонкой (как можно более тонкой) - очищенной от наружного белого слоя - берестяной ленты. Оптимальный период заготовки такой ленты: май - июнь. Для изготовления мягкого вибратора на шпulte (т.е. её язычка-мембраны) в современных деревнях чаще всего используют резину от противогАЗа, от

велосипедной камеры или - камеры от волейбольного мяча (последняя, по мнению пастухов, «самая звонкая»).

Разнообразие «моделей» (или вариантов) шпультного рожка весьма велико. В этом смысле культура пастушеских шпультных рожков представляет собой интересный объект для изучения процесса инструментального творчества народа - т.е. творческих поисков в области форм, конструкций инструментов, а также материалов для их изготовления.

Нотный пример 20

«МАНКА КОРОВ»

(жестяной шпультный рожок без игровых отверстий)

Нотация О. Гордиенко



Нижегородская обл., Выксунский район

Нотный пример 21

ПАСТУШЕСКИЙ СИГНАЛЬНЫЙ НАИГРЫШ

(берестяной шпультный рожок)

Нотация О. Гордиенко



Ивановская обл., Пестяковский район

ПАСТУШЕСКИЙ СИГНАЛЬНЫЙ НАИГРЫШ
(жестяной шпультный рожок без игровых отверстий)

Нотация О. Гордиенко

Ивановская обл., Пестяковский район

Капсульный рожок - русский пастушеский инструмент из семейства «язычковых духовых». Используется для подачи сигналов на пастьбе. Местные названия его: «дудка», «пастушья дудка», «простая дудка». Корпус инструмента - трубчатый, прямой, конусообразный, без пальцевых отверстий, длиной от 25 до 40 см - изготавливается из медной, латунной или цинковой жести. Узкая часть корпуса заканчивается небольшой трубочкой, на конце которой закрепляется металлический «пищик» (длиной 2,5-3 см), состоящий из медного «лотка» (напоминающего по форме маленькую лодочку) и нависающего над ним «языка» (т.е. тонкой жестяной пластинки, припаянной к «лотку» с одного края). Незакрепленность значительной части «языка» позволяет ему свободно вибрировать под напором воздушной струи и создавать тем самым звуковые колебания. Сверху на «пищик» надевается металлическая капсула, представляющая собой узкий цилиндрический стаканчик с просверленным посередине доньшком, и изготавливаемая, обычно, из пулевой гильзы со сточенной «шляпкой»¹⁴. Это приспособление предохраняет «пищик» от ударов, повреждений, и изолирует его во время игры от непосредственного контакта с губами исполнителя. Капсула, внутри которой помещается «пищик», приматывается к корпусу инструмента изоляционной лентой или (при наличии резьбы) привинчивается к нему. Для удобства ношения - на корпусе инструмента есть металлические петли (одна или две), в которые продевают узкий кожаный ремешок, позволяющий пастуху вешать инструмент через плечо. Наличие изолирующей пищик капсулы (называемой в народе «патрón») - наиболее характерный признак инструментов этого типа, сближающий их с такими разновидностями «язычковых», как сурна или волынка (также имеющими в конструкции промежуточный объем или резервуар, из которого вдуваемая воздушная струя поступает в звукообразующую часть инструмента). Поэтому и определение «капсульный» (как важный уточняющий термин) введено в научное название инструмента.

По конструкции корпуса и звукопроизводящего устройства (пищика) капсульный рожок представляет собой одинарную жалейку (точнее - безладковую её разновидность). Однако тембр его отличается от жалеечного, и больше напоминает звучание мундштучно-амбушюрных духовых инструментов (трубы, горна). Теоретически - капсульный рожок (как и родственный ему шпультный рожок

¹⁴ В последние годы стали появляться инструменты с капсулой из пластмассы.

без пальцевых отверстий) должен давать 1 звук (без учёта передувания - трудного исполнительски и не стабильного в звуковысотном отношении). Однако нередко - игровой диапазон инструмента именно за счёт передувания расширяется до 2-3-х звуков (не всегда равноценных друг с другом по качеству). Несколько меньшее (в сравнении со шпультным рожком) количество дополнительных звуков, извлекаемых из инструмента, объясняется тем, что при игре на капсульном рожке исполнитель лишён возможности воздействовать на пищик языком. Поэтому сигналы, исполняемые на капсульных рожках, в интонационном отношении более просты, чем сигналы, исполняемые на шпультных рожках, и в большинстве случаев представляют собой вытянутый звук («основной тон»), предваряемый коротким ритмическим «разбегом» (во время которого, чаще всего, и появляются дополнительные звуки). Как правило, такая интонационно-ритмическая формула (иногда с репетициями на «основном тоне», или с другими вариантами развития) повторяется в процессе наигрыша несколько раз.

Динамические возможности инструмента довольно велики. Звучание его слышно на расстоянии до нескольких километров. Ценным качеством капсульного рожка считают пастухи и звонкость его тембра, но отмечают при этом, что в современных инструментах нет уже такого «звона», какой был в старых, сделанных из самоварной жести.

Бытовые функции капсульных и шпультных рожков идентичны, но по распространённости капсульный рожок уступает шпультному (хотя играть на нём значительно легче, чем на последнем). По-видимому, отсутствие в деревнях материалов и оборудования, необходимых для изготовления чисто металлического инструмента, не только повлияло на степень его распространённости, но и привело к тому, что инструмент этот стал встречаться лишь в местах, расположенных неподалёку от центров металлургической промышленности или на территориях, имеющих традиции кустарного производства металлоизделий (т.к. проблем с материалами и оборудованием там значительно меньше). Время возникновения капсульного рожка (предположительное) - конец XIX - начало XX века.

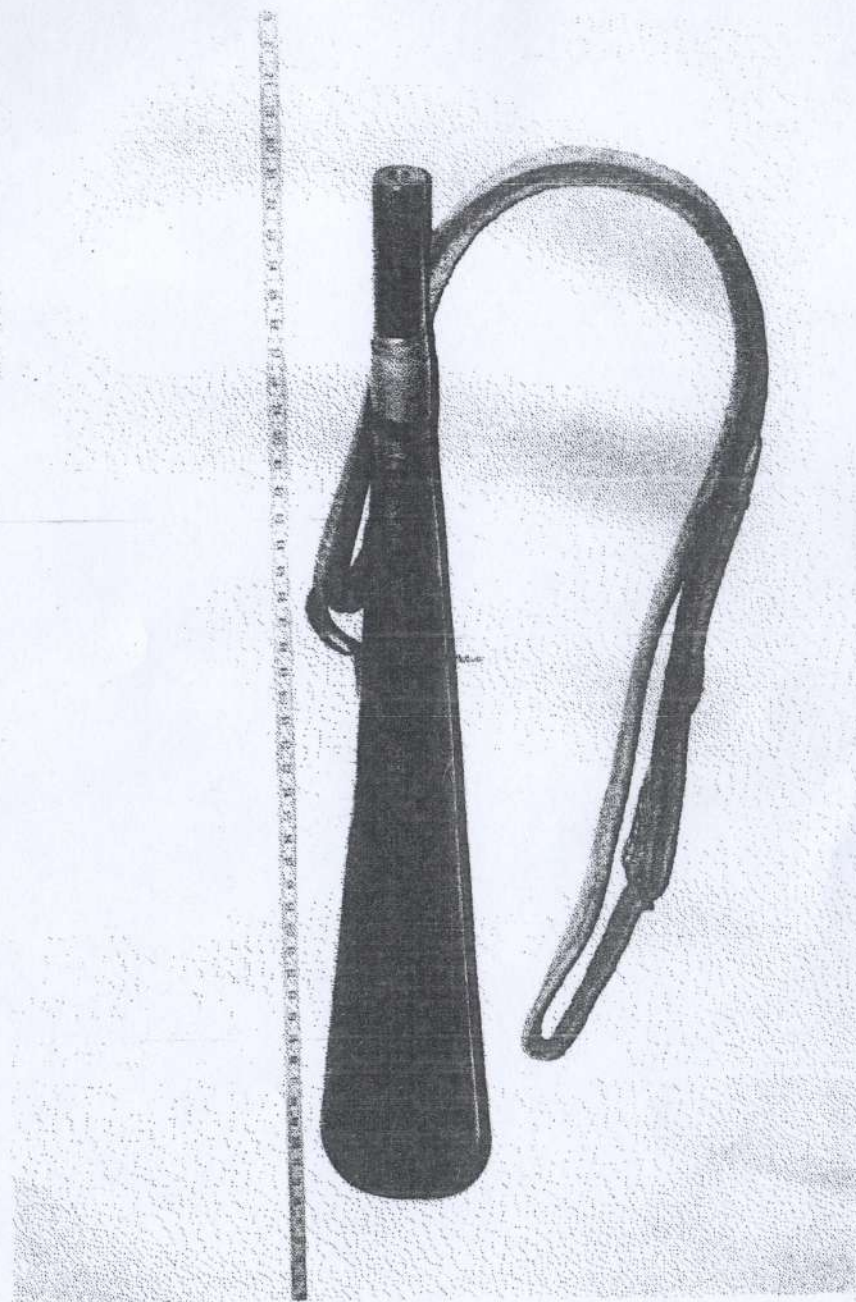


Рис.24. Пастушеский капсульный рожок с латунным корпусом и капсулой из пулевой гильзы

Рис.25 Пастушеский капсульный рожок со снятой металлической капсулой

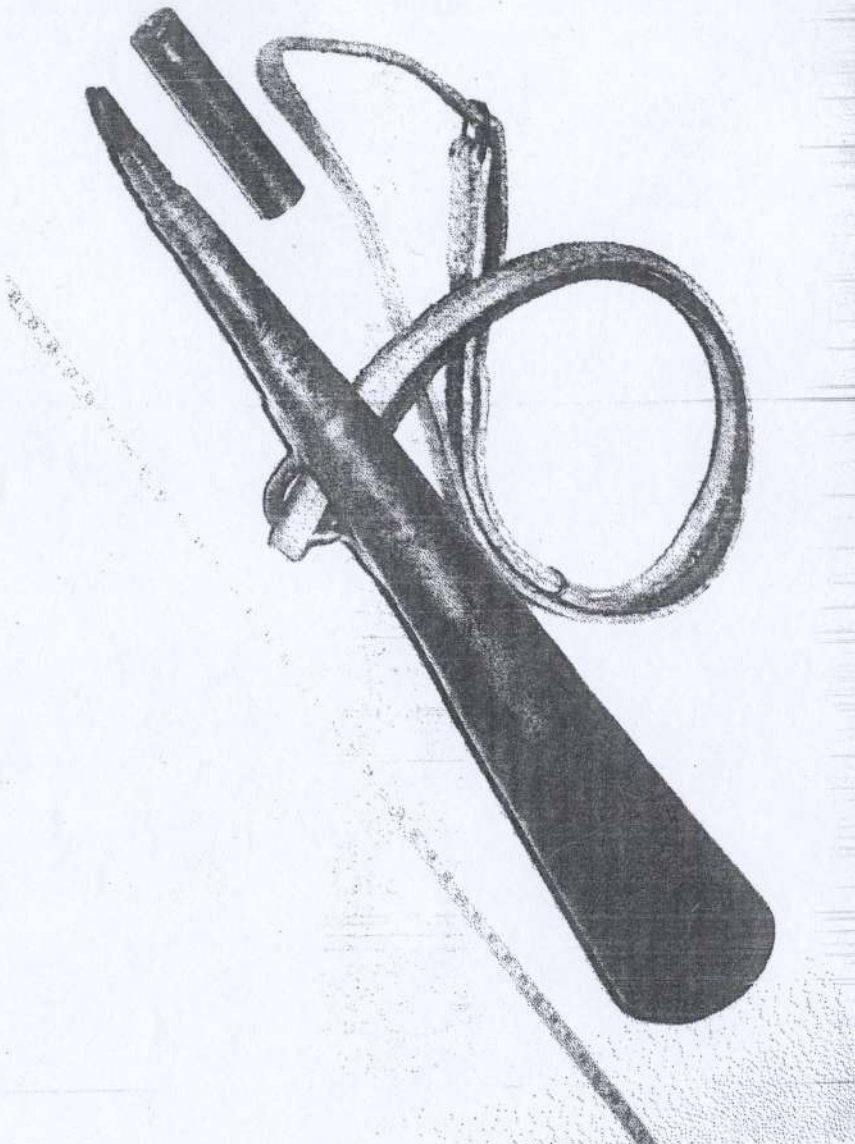
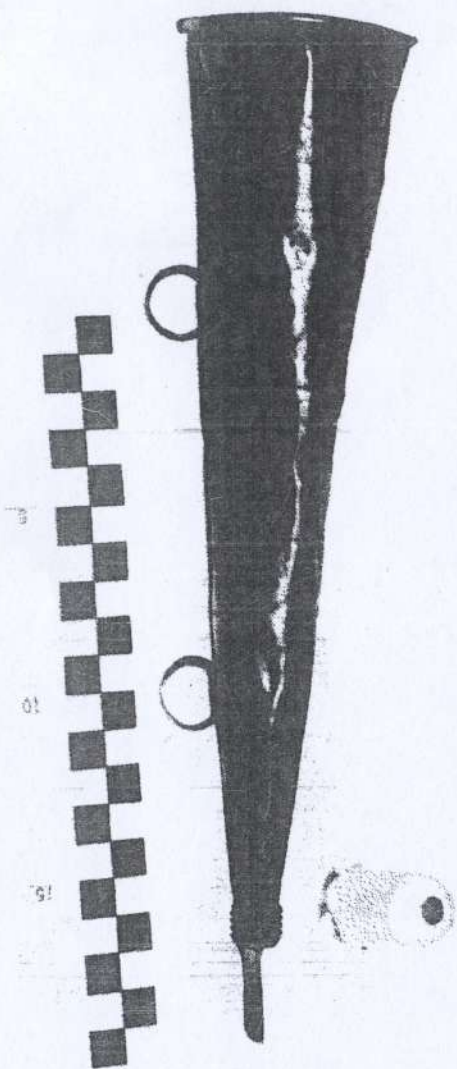


Рис.26. Пастушеский капсульный рожок с капсулой из пластмассы



Рис. 27. Пастушеский капсульный рожок с отвинченной пластмассовой капсулой



Нотный пример 23

СИГНАЛ ПАСТУХА
(капсульный рожок)

Нотация О. Гордиенко



Нижегородская обл., Вачский район

Двухязычковый рожок - русский духовой язычковый инструмент. Специфически пастушеским (по назначению) - не является. В деревенском обиходе используется для подачи сигналов на пастбище, для поисковой сигнализации при пропаже людей, для «сманивания собак» на охоте, а также - в качестве детской игрушки.

Корпус инструмента - трубчатый, конусообразный, прямой или изогнутый, без игровых (пальцевых) отверстий - изготавливается из скрученной спиралью берестяной ленты¹⁵, завершающий отрезок которой (чтобы лента у основания конуса не разматывалась) заправляют между обмоткой, привязывают к стенке берестяной бечёвочкой или зажимают расщеплённой веткой («зажёнкой»). В узкий конец корпуса вставляется сложенная пополам берестяная полоска, с парой вырезанных на краю овальных язычков, - своего рода *двустростевой* (но конструктивно не разделяющийся) *пищик*, называемый в деревнях «язычок», «манок», «вкладыш», «пластинки», «пищик», «пищалка», «свисток», «посвистулька» (причём держаться между стенками ствола он должен лишь за счёт естественного трения, а язычки его должны оставаться снаружи). Чтобы инструмент зазвучал, пищик должен находиться в полости рта исполнителя, а губы последнего - обхватывать край игровой трубки. Наличие плоского двухязычкового пищика (напоминающего и внешне, и по принципу действия детские свистульки из пустых гороховых стручков или двойную трость гобоя) является наиболее характерным типологическим признаком инструмента, что нашло отражение

¹⁵ У нетрадиционных по материалу инструментов (появление которых зафиксировано в последние годы) корпус может изготавливаться из бычьего рога.

и в приведённом выше его научном названии. В народе же подобные конструкции могут называться по-разному: чаще - «рожок», реже - «труба», «дудка», «гудок».

Звук инструмента - громкий, чуть притуплённый, с характерной (напоминающей валторну) тембровой окраской; извлекается с заметным физическим усилием. В ясную погоду, по словам деревенских жителей, его можно слышать на расстоянии от 1 до 5 км. Звукоряд, получаемый при обычном способе игры (с равномерным вдуванием воздуха), составляет 1 звук, однако за счёт передувания может быть расширен на 1-2 дополнительных звука (квартой и секстой выше), уступающих «основному тону» по качеству. В мелодике наигрышей с дополнительными звуками преобладает нисходящее движение (прямое или «ломаное») от верхних тонов к нижнему; в наигрышах, построенных на одном звуке («основном тоне»), широко используются разного рода репетиции (с равномерными, пунктирными, дробными ритмами), завершающиеся, как правило, остановкой на долгой длительности. Форма наигрышей того и другого типа - мелотирада (цезурированная или бесцезурная).

Ареал двуязычкового рожка невелик, и охватывает (в их полном объёме) территории Костромской, Ивановской и Нижегородской областей. Причём параллельно, в том же ареале, бытует и другой пастушеский инструмент - барабанка, встречающаяся в деревнях значительно чаще, и имеющая (в общероссийском масштабе) более широкую область распространения.

Размеры двуязычковых рожков и их составных частей не одинаковы; однако величина этнографических образцов инструмента не выходит за пределы установленных традицией рамок, и может быть выражена (приблизительно) следующими цифрами: общая длина инструмента - от 10 до 50 см; длина игровой трубки - 9-48 см; диаметр игровой трубки: на широком конце - 5-12 см, на узком конце - 1-2 см; длина берестяного пищика - от 3 до 5 см; ширина берестяного пищика - 1-2 см; длина язычков пищика - 7-13 мм; длина свёрнутой спиралью берестяной ленты - от 75 до 800 см; ширина свёрнутой спиралью берестяной ленты - 2-4 см; длина ветки-защепки - около 10 см; толщина ветки-защепки - 1-2 см; длина берестяной бечёвочки (для связывания ленты) - около 15 см; ширина берестяной бечёвочки - 3-7 мм.

По словам исполнителей, пользующихся двуязычковыми рожками, наилучшими игровыми свойствами обладают инструменты, сделанные в весеннее время. При изготовлении их - бересту для корпуса срезают с деревьев среднего возраста, а для пищика —

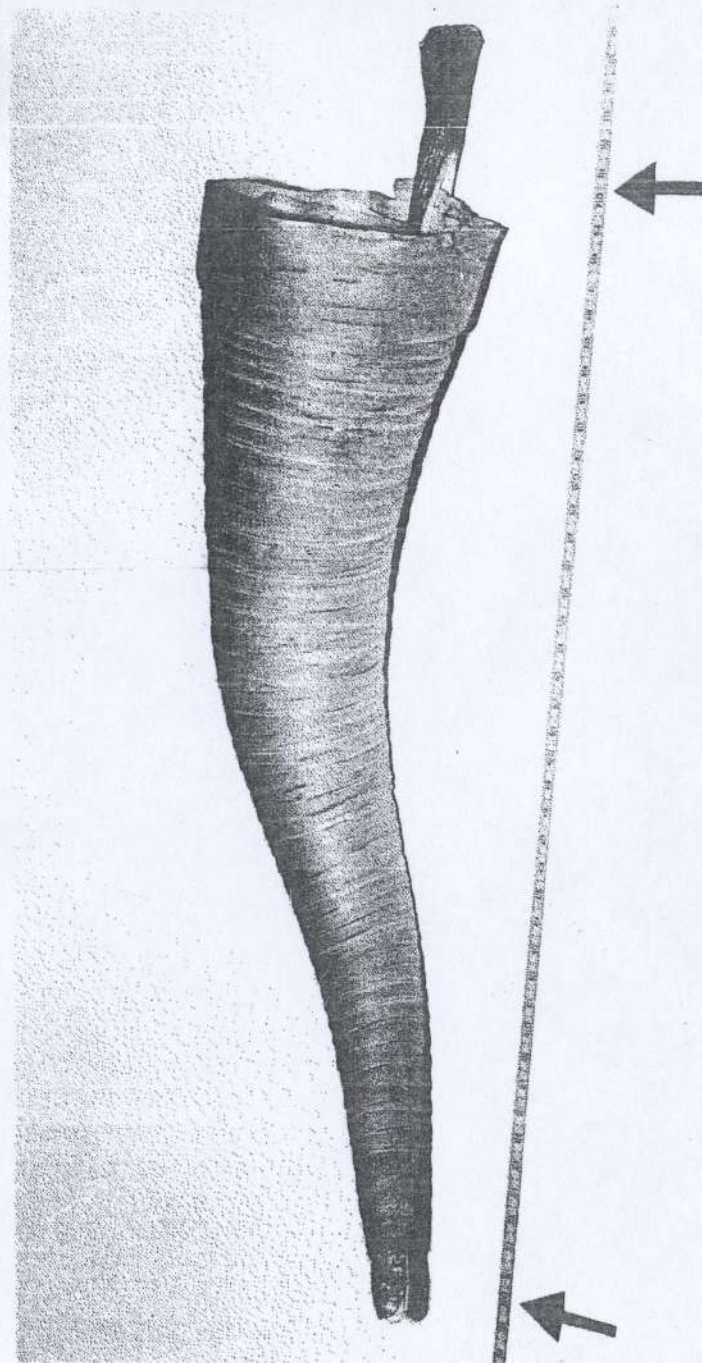


Рис 28. Двуязычковый рожок с зажимом из расщеплённой ветки



Рис.29. Двухязычковый рожок с лентой, связанной на конце берестяной бечёвочкой

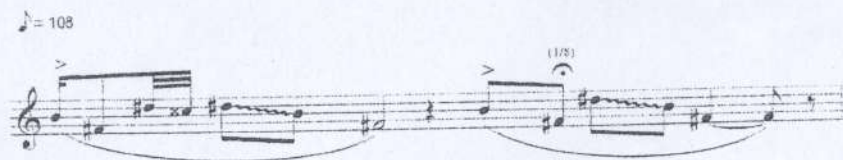
только с молодых берёз. Наружный белый слой с бересты удаляется: у пищика - обязательно, а у ленты для корпуса (наматываемой, обычно, белым слоем внутрь) - далеко не всегда. Хранят инструменты в неразобранном виде. Если в процессе хранения берестяной пищик пересыхает, язычки его (перед игрой) смачивают водой.

Время возникновения двухязычкового рожка определить достаточно сложно. Отсутствие информации о бытовании инструмента как в отдалённом, так и в не очень отдалённом прошлом позволяет пока говорить о появлении его в русских деревнях не позднее 2-ой половины XIX века.

Нотный пример 24

СИГНАЛ ПАСТУХА
(берестяной двухязычковый рожок)

Нотация О. Гордиенко



Костромская обл., Островский район

ПРИЛОЖЕНИЕ

УКАЗАТЕЛЬ МЕСТОНАХОЖДЕНИЯ ИЗОБРАЖЁННЫХ НА РИСУНКАХ ИНСТРУМЕНТОВ

№№
рисунков

1. Личная коллекция автора (далее ЛКА).
- 2-4. Коллекция Кабинета народной музыки Московской государственной консерватории им. П.И. Чайковского (далее МГК).
- 5-8. ЛКА.
- 9,10. Коллекция Музея антропологии и этнографии им. Петра Великого (Кунсткамера) РАН (С.-Петербург).
11. МГК.
12. Коллекция Лаборатории народного творчества Российской академии музыки им. Гнесиных (далее РАМ).
13. Не коллекционный инструмент (экспедиционная зарисовка автора).
- 14,15. ЛКА.
- 16,17. МГК.
- 18,19. ЛКА.
- 20-23. Не коллекционные инструменты (экспедиционные фотосъёмки автора).
- 24,25. ЛКА.
- 26,27. МГК.
28. ЛКА.
29. РАМ.

Примечание: Все фотографии для данной работы сделаны автором, за исключением фото 9 и 10, перепечатанных из статьи А.Е.Финченко (см. указатель литературы по одинарной жалейке).

УКАЗАТЕЛЬ ИСТОЧНИКОВ НОТНЫХ ПРИМЕРОВ

№№
нотных
примеров

1. Агажанов А.П. Русские народные музыкальные инструменты. – М., 1949, с.53.
2. Руднева А.В. Курские танки и карагоды. – М., 1975, с.181.
3. Старостин С.Н. О некоторых разновидностях пастушьих музыкальных инструментов Верхней Волги // Методы музыкально-фольклористического исследования: Сборник научных трудов МГК им. Чайковского. – М., 1989, с.81.
4. Бромлей К.М. Музыкальные инструменты и инструментальные наигрыши пастухов Ярославской области // Народные музыкальные инструменты и инструментальная музыка: Сборник статей и материалов в двух частях: Часть 2 / Сост. И.В. Мацеевский. – М., 1988, с.34.
- 5-8. Личные материалы автора (далее ЛМА).
- 9-11. Павлинов К. О забытом народном инструменте // Музыка и быт, 1927, №6, с.9.
- 12,13. Котикова Н.Л. Народные песни Псковской области. – М., 1966, с. 351, 352.
- 14-17. ЛМА.
18. Русские народные песни Поволжья: Вып. 1: Песни, записанные в Куйбышевской области / Сост.: Б.М.Добровольский, Н.П.Колпакова, Ф.В.Соколов, Г.Г.Шаповалова. – М.–Л., 1959, с. 117-118.
19. Русские народные песни (собранные М.Е.Пятницким) / Сост. И.К.Зданович. – М.–Л., 1950, с.161.
- 20-24. ЛМА.

СВЕДЕНИЯ ОБ ИСПОЛНИТЕЛЯХ, МЕСТЕ И ВРЕМЕНИ ЗАПИСИ
НОТИРОВАННЫХ АВТОРОМ НАИГРЫШЕЙ

№ нотного примера	Имя и год рождения исполнителя	Место, год и автор записи	Год нотации
5	Дергунов Василий Николаевич, 1928	д. Шерепово, 1995 Гордиенко О. В.	1995
6	Ерёмин Николай Васильевич, 1939	д. Шатнево, 1988 Гордиенко О. В.	1988
7	Юрьин Василий Иванович, 1922	с. Лесуново, 1986 Гордиенко О.В.	1986
8	Ерёмин Николай Васильевич, 1939	д. Шатнево, 1988 Гордиенко О. В.	1988
14	Пантюхин Фёдор Петрович, 1897	д. Жижельна, 1979 Кабанов А.С. (запись на пластинку)	1991
15	Кошонков Николай Иванович, 1912	д. Ореховка, 1976 Гордиенко О.В.	1976
16	Тимаков Иван Васильевич, 1907	с. Нижняя Веряя, 1975 Гордиенко О. В.	1986
17	Тимаков Иван Васильевич, 1907	с. Нижняя Веряя, 1978 Гордиенко О. В.	1978
20	Кошонков Николай Иванович, 1912	д. Ореховка, 1980 Гордиенко О.В.	1980
21	Липатов Владимир Александрович, 1933	с. Нижний Ландех, 1989 Гордиенко О.В.	1989
22	Белухин Александр Иванович, 1933	с. Нижний Ландех, 1989 Гордиенко О. В.	1989
23	Сысоев Юрий Яковлевич, 1931	д. Черновское, 1993 Гордиенко О. В.	1993
24	Кукушкин Дмитрий Алексеевич, 1941	с. Воскресенское, 1996 Гордиенко О. В.	1996

УСЛОВНЫЕ ОБОЗНАЧЕНИЯ В НОТАЦИЯХ

	- ключ, принятый для обозначения партий высоких мужских голосов, выписанных в нотациях на октаву выше реального их звучания.
	- знак окончания мелострофы.
	- знак окончания части мелострофы.
	- удлиняющая фермата; цифра дроби над ней показывает, на сколько ритмических единиц увеличивается длительность написанной ноты.
	- незначительное уменьшение длительности ноты.
	- незначительное увеличение длительности ноты.
	- форшлаг с глissандо.
	- короткое глissандо; исполняется: на последнюю четверть длительности ноты или паузы, за которой оно следует, либо в счёт времени, которое обычно отводится для исполнения короткого форшлага к ноте.
	- длинное глissандо; исполняется с самого начала длительности ноты.
	- восходящее короткое глissандо («подъезд») от звука неопределённой высоты (высоты «смазанного») к звуку определённой высоты.
	- речевой звук приблизительной высоты (в пении).
	- нота, звучащая менее чем на полутон выше её нормативной высоты.
	- нота, звучащая менее чем на полутон ниже её нормативной высоты.
	- не полностью сформированный («захлебнувшийся») звук (в инструментальной музыке).
	- сильно дребезжащий звук, пульсирующий наподобие frullato.
	- менее качественный звук («ревущий», «надтреснутый», с «киксом»).
	- лига, применяемая для соединения нот через паузу; или для соединения форшлага с заново берущейся нотой той же высоты (в инструментальной музыке).

Содержание

От автора	3
Одинарная жалейка	7
Одинарные жалейки без ладков	8
Одинарные жалейки с ладками	13
Жалейка типа «рожок» (14). Жалейка типа «рог» (23).	
Жалейка типа «ладница» (29). Жалейка типа «дудка» (38).	
Жалейка типа «пищик» (43). Безраструбно-коническая жалейка(50).	
Указатель литературы	52
Двойная жалейка	53
Среднерусская двойная жалейка	53
Южнорусская двойная жалейка	65
Указатель литературы	72
Шпильный рожок.....	73
Капсульный рожок.....	85
Двуязычковый рожок.....	91
Приложение	
Указатель местонахождения изображённых на рисунках инструментов.....	97
Указатель источников нотных примеров	98
Сведения об исполнителях, месте и времени записи нотированных автором наигрышей	99
Условные обозначения в нотациях.....	100